

Ke stažení ZDARMA od 16. července 2018

eCanis.cz

07/2018

***Pes, autonehoda
a poskytnutí první pomoci***

Polský honič dělá čest svým předkům!

Dědičné oční vady pohledem specialisty

Organizace a selekce v chovu psů – Plemenitba

Stopujeme přesně!

Kolie dlouhostrstá

Lassie je už dávno zpátky!

eCanis.cz

on-line na www.eCanis.cz

Milí čtenáři,

první prázdninové číslo je zde a s ním i letní výcvikové tábory, výlety, zkoušky, závody a všemožné aktivity s vaším psem. Pro nás a naše psy je to skoro nejlepší částí roku. Neklepeme se zimou, ale užíváme sluníčka a života každým douškem. Ale dost oné nostalgie, jdeme se podívat, co nového nám červenec na eCanis přináší...

Jistě nešlo jen přehlédnout opravdu vyvedenou obálku s nádhernou dlouhosrstou kolií. A právě tímto plemenem nás provede chovatelka a shodou okolností i má dobrá kamarádka Tereza Knedlhans. Nezapomínejme, že si pak každý čtvrtek u nás můžete přečíst rozhovor právě s chovateli skotských ovčáků. Druhým ale méně známým plemenem, které tento měsíc představíme, je polský honič. Sami se přesvědčíte, že tento báječný pes je opravdu skvělým lovcem. A dojde i na porovnání mezi polským honičem a polským ogarem.

V oblíbené rubrice „Chov“ opět nalezneme velmi zajímavá témata. Nejprve jsme v anketě chovatelů některým z vás položili základní otázku týkající se chovatelských klubů. A druhým tématem je již slibovaná plemenitba z pera Ing. Ludka Nováka.

Čekají na nás opět oblíbené seriály. Pravidelní čtenáři vědí, že u nás běží již dva měsíce nový seriál věnující se první pomoci. Tentokrát nás Kateřina Šponarová naučí, jak efektivně zasáhnou při případné autonehodě. Naše psí kadeřnice Jarmila Kašparová se podívá na „chloupek“ krátkosrstým psům a Katka Houšková nás opět zavede do tajů stopování. V červnu jsme se seznámili s Markétou Kunckovou a společně s ní budeme nyní pravidelně pronikat do tajů dogdancingu. A v canisterapii nám Zdenka Prokešová představí jak jiná je práce s dětmi.

A to bychom nebyli my, abychom si pro vás nenachystali i jednu novinku – rozhovor s Kristýnou Koubovou, majitelkou rodinné firmy na výrobu a distribuci krmného masa pro psy a kočky.

Přátelé, věříme, že ani tentokrát vás naše číslo nezklame a uděláte si na nás čas i v tak horkých letních dnech. Krásné prázdniny!

Přejeme vám krásné léto, prima prázdniny a pohodovou dovolenou.

Za redakční tým

Iveta Panýrková
panyrkova@ecanis.cz



PES NA TITULNÍ STRÁNCE

Ask An Answer from River Agara
C.I.B, Ch. ČMKU, Klubový šampion, J.
Ch. & Ch CZ, Grand Ch. CZ, Ch. PL
nar. 3. 7. 2008

o: Old Golden Gates Farndale
m: Baroness Brena Ronna Bohemia

maj. a chov.: Tereza Knedlehs.

Obsah čísla 7/2018

2 Úvodník

Plemena

4 Lassie je už dávno zpátky! / Tereza Knedlhans

9 Polský honič dělá čest svým předkům!/Tomáš Indra

Chov

14 Chovatelé, co říkáte? „Je více chovatelských klubů pro jedno plemeno ku prospěchu věci nebo spíš naopak?“

17 Organizace a selekce v chovu psů 2.díl/ Ing. Luděk Novák

Rozhovory

20 Pane Bože, ti sežerou celou krávu! / Michaela Weidnerová

První pomoc

23 Pes, autonehoda a poskytnutí první pomoci / Kateřina Šponarová

Pachové práce

24 Stopujeme přesně – 9. díl /Kateřina Houšková

Dogdancing

27 Dogdancing aneb Tančíme v rytmu psa! / Markéta Kuncková

Veterina

29 Dědičné oční vady pohledem specialisty / MVDr. Jiří Beránek, Ph.D.

Péče o psa

35 I krátkosrstí miláčci potřebují péči... / Jarmila Kašparová

Canisterapie

37 A jedeme dál... / Zdenka Prokešová

Útulky

38 Moje štěstí Darinka aneb Rok se s rokem sešel / Jana Kristková

Tiráž



Lassie je už dávno zpátky!

Dnešní dlouhossrstá kolie je ztělesněním krásy a elegance. Známe ji i pod označením skotský ovčák a občas se můžeme setkat i s lidovým označením „golie.“ Ačkoliv to na první pohled tak nevypadá, je to svým původem pracovní ovčácký pes, vytvořený pro drsné podnebí své domoviny – skotské vysočiny. Život se s ní nikdy moc nemazlil, avšak jako pravý ovčák dokonale spolupracuje s člověkem, rychle se učí a je spolehlivě poslušná.

Co nám říká historie?

Kolie prošla postupně poměrně bouřlivým vývojem, a právě tato skutečnost spolu s její oblíbeností u lidí může za to, že se její dnešní verze od většiny ovčáků liší nejen svým atraktivním elegantním a jemným vzhledem, ale také povahově. Nepředbíhejme však a pojďme se podívat na onu bouřlivou historii. Zemí původu tohoto plemene je Velká Británie – konkrétně Skotsko. Předpokládá se, že dlouhossrstá kolie vznikla ze psů, které do Skotska přivezli původně Římané, jimi přivezení psi se tu křížili s místními původními typy psů a postupem času vznikla dlouhossrstá a krátkossrstá kolie. Obě varianty mají stejné předky, ale dva typy srsti vznikly především z důvodu jejich uplatnění. Dlouhossrstá kolie pásala stáda ovcí na horských svazích, kdežto její krátkossrstá „sestra“ se využívala spíše k převádění stád na trhy. Největší slávy se kolii dlouhossrsté dostalo po roce 1860, kdy se

do ní zamilovala královna Viktorie a zakoupila několik jedinců do svého královského psince – Royal Kennels ve Windsoru, a tím způsobila úplnou koliománii a kolii chtěl doslova každý, kdo v té době něco znamenal. Kolie byla prvním plemenem, za jehož štěně se platilo přes tisíc liber. Její popularita brzy zachvátila i zbytek Evropy, kde ji doprovázela pověst

majestátného a inteligentního psa a díky tomu se stala především společníkem a módním doplňkem. Tím pak víceméně skončila kolie jako pracovní plemeno a to vše bylo ještě podpořeno známým filmem „Lassie se vrací“, kterému vděčí za svou oblibu po celém světě.

«„Největší slávy se kolii dlouhossrsté dostalo po roce 1860, kdy se do ní zamilovala královna Viktorie.“»

Pasení zvládne i dnes...

Dnešní kolie je poněkud ušlechtilejší verzí původní pracovní kolie – skotského ovčáka a je šlechtěna více než posledních sto let. Dřívějším posláním tohoto plemene bylo pasení ovcí, čehož je kolie při správném vedení schopna dodnes. Na tomto místě je potřeba také dodat, že celosvětově jsou jiné kolie z britských linií a jiné v Americe. V dnešní době už můžeme potkat i křížence těchto dvou linií, kteří nejsou zcela typičtí pro britské, ale ani pro americké kolie. V ČR máme jen mizivé procento americké krve, proto je zde těchto jedinců velmi málo.

Dávno tomu jest, co první kolie vstoupila do naší krásné země...

Chov kolii v Československu sahá daleko do historie. První představitelé plemene k nám byli přivezeni před cca sto lety, první jedince a odchované vrhy však již bohužel není možné dohledat, veškeré dokumenty totiž shořely... První Klub chovatelů kolii byl založen v roce 1947, a tím se řadí mezi nejstarší kluby u nás a dodnes funguje pod názvem Klub chovatelů collií a sheltií. Druhý klub zastřešující plemeno má své sídlo na Moravě a je to

Moravskoslezský klub chovatelů collií a sheltií. Před rokem 1989 se o chov kolii v tehdejší Československu zasloužilo několik významných chovatelů – na Slovensku pan Vágner (CHS Záhorácké údolie) nebo Miroslav Kotuláš (CHS Fatranský sen), který chová kolie dodnes a na Moravě zase

manželé Matušů (CHS Mamive). V Čechách pak musíme rozdělit chovatele do několika skupin. Mezi ty, kteří už nejsou mezi námi, rozhodně patří Jarmila Křečková (CHS ze Zlaté Jalny), která k nám i v dobách, kdy to nebylo úplně jednoduché, přivezla několik jedinců ze zahraničí



a také v zahraničí kryla. Hodně jejích odchovů zasáhlo velmi významně do chovu u nás a právě i v zahraničí. Z nemalé řady dalších významných chovatelů to byli i manželé Sýsovi (CHS Danilo Bohemia), manželé Koubkovi (CHS Vermiko) nebo Alena Levová s panem Sojkou (CHS Alkami).



Další skupinu chovatelů tvoří ti, kteří chovali před rokem 1989 a chovají dodnes. Prvním z nich je Anton Nič (CHS Marton), jenž začal s kolími koncem sedmdesátých let minulého století, a jehož importovaní jedinci a především odchovy také zanechaly své stopy v mnoha evropských rodokmenech, a který se po několikaleté pauze, kdy byl zaneprázdněn podnikatelskou činností, vrátil k chovu kolí v roce 2000 pod názvem CHS New Marton a dále pokračuje ve výstavně i pracovní úspěšném chovu. Dále to jsou Mgr. Dana Fialová (CHS Slapská alej) a MVDr. Vladimír Fiala (CHS z Jordánské hráze), Miroslava Kratochvílová (CHS Modrý Iris) a před cca deseti lety se po delší pauze vrátila k chovu i Ing. Zdenka Smočková (CHS z Dančí louky). Právě díky těmto obětavým chovatelům se stále ještě několik původních československých linií objevuje spolu s importovanými jedinci i v rodokmenech dnešních odchovů. Nesmíme zapomenout ani na chovatele z Moravy, a to sice na Karla Janýšku (CHS Karino Bohemia) a Lenku Knyblovou (CHS z Beskydských pastvin).

Po roce 1989 došlo k revoluci i v chovu kolí...

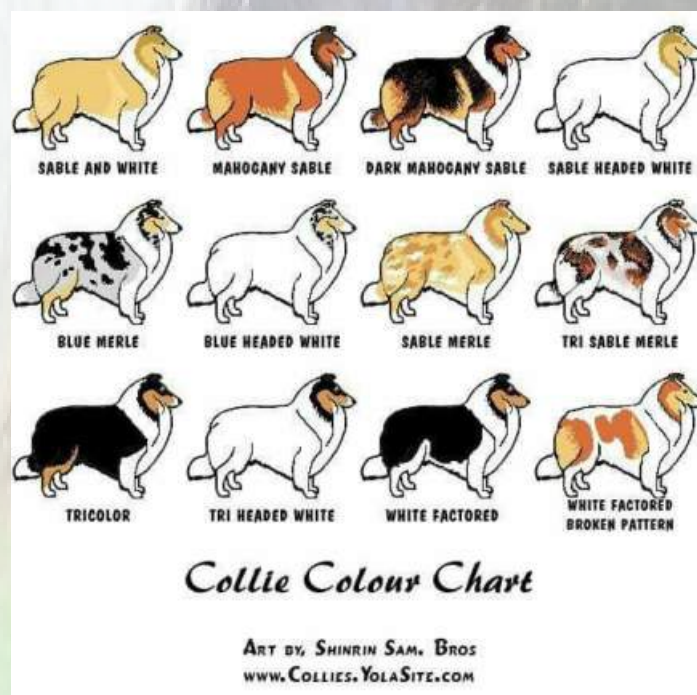
Chovu se pak chopili mladí chovatelé a většina původních československých linií upadla v zapomnění a jejich stopy jsou už jen v několika málo rodokmenech. Právě tito novodobí chovatelé představují třetí skupinu tzv. mladých chovatelů, kteří postavili svůj chov především na importovaných jedincích z Francie, Německa, Maďarska, Ruska a Ukrajiny. Mezi nejvýznamnější porevoluční chovatele se řadí Jitka Gogolínová (CHS Lago Benea), Tereza Knedlhans (CHS from River Agara), Libuše Kucková (CHS Leawrey),

Helena Lindaurová (CHS Královský dar), Eva Náhlovská (CHS Ronna Bohemia), Mgr. Lenka Petrášková (CHS Ever After), Bc. Jitka Reslerová (CHS African Gold), Monika Setichovská (CHS od Dennyňky). Všechny zmíněné chovatelské stanice mají svůj chov převážně založený na importovaných jedincích.

Určitě jsme zde nevyjmenovali všechny, kteří se o chov kolí v našich zemích zasloužili, ale i jim patří velký dík za jejich přínos pro plemeno.

Jedním slovem – krása! Avšak pozor!!!

Kolie je nádherný, středně velký elegantní pes s výrazem plným pochopení a vyzařujícím inteligencí, který nikdy nenechá svého pána v úzkých. Nejcharakterističtějším znakem tohoto plemene jsou v jedné třetině klopené uši, dost často se však objevují uši příliš těžké nebo naopak stojící. Jedinec se stojícíma ušima postrádá svůj charakteristický výraz. Kolie chované pod hlavičkou FCI má uznané tři barevné rázy – zlatá, trikolor a blue merle, přičemž zlatá má další dvě rozdělení a sice na zlatou (sable) a zlatou s vlohou pro trikolor (dark sable). Zvláštností tohoto plemene jsou podmínky pro vzájemné křížení barev. Zatímco trikolorní jedinec se smí spojit s jakoukoliv barvou, tak sable se nesmí spojit s blue merle, toto spojení má za následek nežádoucí barvy a ani blue merle s blue merle není vhodné, to s sebou zase nese zvýšená zdravotní rizika. Za zmínku jistě stojí tzv. „americké“ kolie, které mají povoleno několik dalších zbarvení včetně bílé s barevnými znaky (viz. tabulka). Přičemž u kolí chovaných pod FCI je převládající bílá barva vysoce nežádoucí.



Barevné rázy tzv. „amerických“ kolí

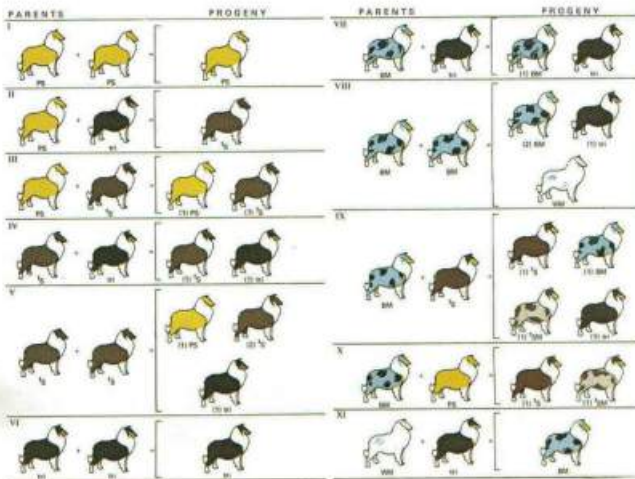


Fig. 1. Parent/Progeny Chart, part one.

Barvy krytí

Jsou jak zázračné bytosti z pohádek...

I tak by se kolie daly nazvat. Tito psi se totiž dokonale přizpůsobí každé situaci, ať už klidovému režimu nemocného člověka nebo energií nabitě mladé rodině, která tráví většinu času dlouhými procházkami. Kolie jsou neskutečně empatické a inteligentní bytosti, některé získané povahové rysy se dokonce dědí, proto když si chce nový majitel koupit štěně, měl by se zajímat o povahy jeho rodičů!

Nezáleží na plemeni, ale na rozvaze a času, které mu věnujete.

Na socializaci je kolie náročná asi stejně jako každé jiné plemeno. Ideální je, když se se vším důležitým setká do zhruba dvanácti týdnů, později dá každý podnět mnohem více práce, než v raném štěněčím věku. Takže když se kolie správně a trpělivě socializuje, vyroste z ní skvělý parťák pro jakoukoliv aktivitu.

Jedná se o vcelku všestranné plemeno, spousty jedinců běhá agility, několik se jich věnuje canisterapii, obedienci a dogdancingu. Pár kolí se zabývá noseworkem a samozřejmě se věnují i pasení a dalším sportům. Jediné, k čemu se dnešní kolie opravdu dle mého názoru nehodí, jsou obrany.



Srsti není třeba se bát...

Přestože je kolie poměrně chlupatý pes, péče o její srst je naprosto nenáročná! Ve štěněčím věku potřebuje pravidelné kartáčování cca jedenkrát týdně, protože štěněcí srst je oproti dospělé výrazně jemnější. Zhruba v roce a půl je kolie plně přelínaná do dospělé srsti a stává se téměř bezúdržbovou. V období línání vyžaduje česání zhruba jednou týdně, mimo něj plně stačí jedenkrát za cca tři týdny, samozřejmě se musí věnovat zvýšená péče některým místům např. za ušima a v podpaždí. Výstavní úprava není nikterak náročná, přesto vyžaduje jistý cvik, upravuje se srst kolem uší a také tlapy.



Kolie je stále jedno z nejzdravějších plemen...

Jediné, co se v současné době povinně vyšetřuje, je soubor dědičných očních vad a to jen v Klubu chovatelů collíí a sheltíí. Někteří chovatelé vyšetřují i DKK a DLK, což je jistě chvályhodné, protože i u kolie se občas vyskytne postižený jedinec. Moderní doba nabízí několik genetických testů, ale tato vyšetření provádí jen hrstka chovatelů. Přísná selekce v důsledku genetických testů by znamenala téměř zánik plemene! Nejsledovanější je tzv. MDR-1, což je laicky přeloženo citlivost na léky. Touto genetickou mutací nejsou zatíženy jen kolie, ale i mnoho dalších plemen, jako jsou např. barzoj, šeltie, australský ovčák...



Chovná základna je v ČR poměrně rozsáhlá...

A je to způsobeno asi tím, že v současné době jsou u Klubu chovatelů collií a sheltií k uchovnění potřeba pouze dvě výstavy vyššího typu (tzv. CACové), z toho jedna klubová se známkou nejhůře velmi dobrá a popisná prohlídka (bonitace) a u Moravskoslezského klubu stačí pouze jedna výstava se známkou nejhůře velmi dobrá a k tomu bonitace.

V typu se však různí...

České kolie jsou až na výjimky stále do jisté míry velmi odlišné od kolí v zemi původu, je to dáno hlavně tím, že spousta jich je postaveno na křížení mnoha různých linií a proto, když se sejde dvacet kolí, nebudou žádné dvě stejné. Toto pravidlo však neplatí jen pro ČR, ale i pro ostatní země....

Pro koho je vhodná?

Kolie je naprosto všestranný pes, vhodný prakticky pro kohokoliv, kdo mu dá milující zázemí a jasná pravidla do života. Je velmi inteligentní, učenlivá a schopná prakticky jakéhokoliv typu výcviku, či psiho sportu. A že nám dnešní doba nabízí opravdu velké spektrum. Chovatelé vám asi potvrdí, že jediné, co není úplně jednoduché a nedělá se s nimi, jsou obrany. Ale i zde můžou existovat výjimky, které potvrzují pravidlo.



Na snímku z roku 1966 a 1967 můžeme vidět psa kolie Arise, který měl za doby Svazarmu složené obranářské a stopařské zkoušky a dokonce i zkoušku ZV3. Dle pamětníků se jednalo o tvrdého obranáře, který dokázal například při hlídání předmětu s náhubkem dost ošklivě zranit figuranta. Snímek nám dodala Jindřiška Pocnerová z Roudnice nad Labem.

Tereza Knedlhans

Foto: Archiv Tereza Knedlhans, Jindřiška Pocnerová
<http://www.riveragara.wz.cz/>

Pokud jste majitelem psa dlouhosrsté kolie, se kterým se věnujete všestrannému výcviku a máte třeba na kontě i nějaké zkoušky, napište nám na redakce@ecanis.cz. Budeme se těšit!



- **Země původu:** Velká Británie
- **Skupina FCI:** I skupina FCI - psi ovčáctí a honáčtí
- **Celkový vzhled:** Jde o psa největší krásy s klidnou důstojností. Žádná část těla není v nesprávném poměru vzhledem k celku. Stavba těla se vyznačuje silou a aktivitou, bez známek těžkopádnosti a jakýchkoli stop hrubosti. Výraz je nejdůležitější a je ho dosaženo pouze díky vyváženosti a perfektnímu poměru lebeční části (mozkovny) k čenichové partii, velikostí, tvarem, barvou a uložením oka, korektním nasazením a nesením ucha. Barva: Červená, plavá, bílá, černá nebo modrá, nebo kterákoli z těchto barev s bílou. Žíhaná všech odstínů nebo žíhaná s bílou. Černá s pálením nebo játrová barva je vysoce nežádoucí.
- **Výška:** Psi 56 – 61 cm, feny 51 – 56 cm.
- **Váha:** Standard neuvádí
- **Kontakt:** Zastřešujícím klubem pro plemeno je klub Klub chovatelů collíí a sheltíí (<http://www.collie-sheltie-club.cz/>) a Moravskoslezský klub chovatelů collíí a sheltíí (<http://www.collie-sheltie.com/>).
- **Standard:** č. 156 naleznete na www.ecanis.cz

Polský honič dělá čest svým předkům!

Také máte pocit, že lovecká plemena mají navrch nad služebními i těmi ostatními? My ano, protože čím více loveckých plemen poznáváme, tím více se utvrzujeme v tom, že myslivci stále trvají na přísné selekci a do chovu jdou opravdu jen jedinci, jenž prokazují čest své rase. Ostatně ani dnes vás nepřesvědčíme o opaku a v rubrice méně známých plemen vám představíme polského honiče, a to ve spolupráci s Tomášem Indrou, který se chovu tohoto plemene věnuje.

Postaletí provází polské myslivce, uznání však přišlo až v novodobé historii.

Polský honič je staré plemeno uznané FCI až v roce 2006 (v Polsku už od roku 1983) Minimálně však již sto let provází polské myslivce v jejich bohatých lovištích. Je velmi těžké určit období, kdy se jedná již o polského honiče nebo o psa, který se přibližuje k dnešnímu vzorci tohoto plemene. Nejdůležitější je fakt, že přes veškeré historické překážky (národní povstání ve XIV. stol., první a druhá světová válka, změny hranic, nástup komunistické moci po roce 1945) tohle plemeno přežilo a vytrvalo. Stalo se to hlavně díky jeho kvalitám a pracovním výsledkům. Po druhé světové válce se nacházelo převážně v oblastech polských hor Bieszczady, Pieniny a Tatry dohromady s Podhalem.

Přísná selekce nesla ovoce.

Předchůdci dnešních polských honičů byli využíváni v Polsku na lov téměř veškeré zvěře. Od zajíce až po medvěda. V dávné historii byly určitým specifickým rysem jeho pracovní vloh a do určité míry jednotné znaky v typu. Nebyli používáni jen tak nějací psi. Byli striktně vybíráni pouze jedinci o silné vůli lovit. Selekcce byla velmi přísná a tvrdá. Hlavním kritériem byla vytrvalost vyhánění

a nahánění pronásledované zvěře. Pouze ti psi, kteří dokázali vytrvale pronásledovat naháněnou zvěř, celou dobu ji hlásit nebo ji vyhánět na lovce, byli používáni pro lov. Pes byl povinen nahánět a vyhánět zvěř až do jejího vyčerpání. V dávné minulosti se v Polsku vybírali do loveckých smeček pouze ti psi, kteří **měli nízký tón a projev hlášení naháněné zvěře**, aby tak potěšili i sluch lovců. Takoví lovečtí psi byli ozdobou lovů šlechty v té době. Právě z nich se později vyvinuly polské typy honičů a jsou jistě pokrevně příbuzní i s jinými plemeny honičů střední Evropy. Ještě dneska vidíme velkou podobnost u slovenského kopova nebo rakouského hladkosrstého honiče (brandl braka).

Univerzální lovecký pes neskonalých kvalit

Polský honič se velmi dobře uplatňuje při lovu ať už společném nebo individuálním. Jeho velikost, pohyblivost, vytrvalost, obrovská chuť pracovat a hlavně přemýšlení při práci dělá z tohoto plemene ideálního psa na lov černé zvěře, i když v minulosti se s ním lovila veškerá spárkatá zvěř. Polský honič se dnes používá jako specialista na zvěř černou, které má dávat vždy přednost při nahánění a vyhánění. Dále se dnes intenzivně používá k dosledu spárkaté zvěře.

Díky jeho tzv. univerzálnosti v tomto směru, kdy je schopen zvěř jak honit a vyhánět, tak i dohledat, je vysoce ceněn jako lovecký pes a svědčí to pak i o profesionalitě jeho vůdce. Dosled po stopě nebo pobarvené stopě mu nesmí dělat žádné problémy, protože pes používá stejné smysly jako při nahánění a vyhánění. Velmi dobře připravený polský honič odvádí při dosledu stejně dobrou práci jako jiná plemena k tomu určená. Polský honič musí uspět při zkoušce z výkonu v dosledu spárkaté zvěře, aby získal loveckou upotřebitelnost.



Polští honiči nejsou a ani v minulosti nebyli používáni při lovu černé zvěře na přímý kontakt souboje s touto zvěří. Taková plemena a jejich kříženci tady byli, jsou a budou. Polský honič má najít a celou dobu intenzivně hlásit přítomnost zvěře v krytu, tuto zvěř vyhnat na lovce nebo ji držet na místě do našeho příchodu ve spolupráci s jinými psy a to bez zbytečného vystavování se nebezpečí zranění ze strany například divočáka. Plukovník Józef Pawlusiewicz, kterému dneska vděčíme za zachování a vzkřísení tohoto plemene po druhé světové válce, napsal o lovu s těmito psy: „... **psi důsledně hlásí a udržují si dostatečnou vzdálenost od vzteklych divočáků. Klidně zvedáš svou zbraň, chytáš v oku nejsilnější kus a mříš mu za slech.**”

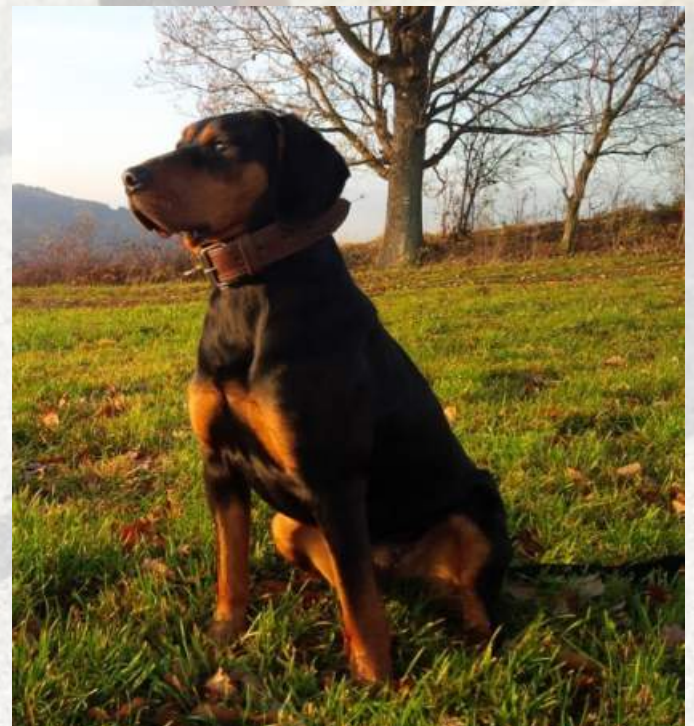


Polský honič versus polský ogar

Polský honič je pes středního vzrůstu. Dle standartu se kohoutková výška pohybuje v rozmezí 55 – 59 cm u psa a 50 – 55 cm u feny. Dovoluje mu to maximální pohyblivost, hbitost a odpovídající síla k práci na černé zvěři, kdy je schopen si udržet dostatečnou vzdálenost, ale zároveň je schopen tuto zvěř dostat do pohybu nebo udržet na místě. Na rozdíl od většího polského ogara je polský honič rychlejší a hbitější, což představuje pro něho obrovskou výhodu při útoku divočáka. Nicméně nemůžeme upřít zkušeným polským ogarům jejich přednosti při lovu spárkaté zvěře. Je třeba si uvědomit, že než bude polský honič hlásit a doléhat na tlupu divočáků, musí překonat nemalou vzdálenost a vyvinout velké úsilí v těžkém terénu (vývraty, podmáčený, těžký, nerovný terén, vysoký sníh). Polský honič vzhledem ke své ideální výšce bude mít převahu v překonávání těžkého terénu oproti jiným vzrůstem menším plemenům. Rychleji prohledá větší plochu území a s rozumem a dostatkem sil bude tvrdě a vytrvale ohrožovat divočáky v jejich krytu z několika metrové vzdálenosti čekajíc na každou chybu tohoto



zvířete, aby ho mohl uvést do pohybu a vyhnat nebo držet na místě do příchodu lovce a umožnit mu tak úspěšný lov, aniž by tak ohrozil svůj život právě proto, že toto plemeno velmi důsledně při práci myslí a udržuje bezpečnou vzdálenost od ohroženého divočáka, bývá proto i málo zraněných psů. Což je důležitou a vynikající vlastností tohoto plemene.





Polský ogar

Země původu: Polsko

Klasifikace: VI. skupina FCI, honiči a barváři

Výška: Psi 56–65 cm, feny 55–60 cm

Hmotnost: Musí být vyvážena ke kohoutkové výšce a celkové stavbě těla

Zbarvení: Tmavě sedlové s pálením. Černá nebo tmavě šedá srst vytváří sedlo, kryje celou šíji a přesahuje dozadu na hlavu, úplně překrývá záda, obě strany trupu až na špičku ocasu. Různé odstíny pálení od tmavě žluté po mahagonovou na hlavě, obzvláště nad očima, na mordě, uších, přední straně krku, plecích, předhrudí, pod břichem, na stehnech a na hrudních i pánevních končetinách. Uši jsou vždy zbarveny tmavším odstínem pálení. Přípustné je bílá lysina na hlavě a na nosním hřbetu, bílé znaky na hrudi, bílé konce končetin anebo jenom na prstech, stejně jako bílá špička ocasu.

Standard: č. 52 naleznete na www.ecanis.cz

Foto: archiv ing. Ing. Kateřina Skalová Pantofličková

Krása, kompaktnost a pohyblivost jsou jasnými znaky skvělého plemene!

Polští myslivci upřednostňují středně velké kompaktní psy silné kostry, ale ne těžké, odolné a pohyblivé s formátem těla 9 : 10. Vyžaduje se hluboký hrudník, optimální nasavalení, silný pohyb, správné úhlení předních a zadních končetin. Krátká přiléhavá srst s hustou podsadou. Takového psa budeme při společných lovech potřebovat – vytrvalého v nahánění a vyhánění zvěře v těžkých terénech v podzimním a zimním období.



Polský honič

Země původu: Polsko

Klasifikace: VI. skupina FCI, honiči a barváři

Výška: Psi 55 – 59 cm., feny: 50 – 55 cm.

Hmotnost: Standard neuvádí

Zbarvení: Černá s pálením, které má být dobře odlišené od černé. Pálení je kombinací hnědé a červené, barva je velmi intenzivní. Hnědá (čokoládová) s pálením. Červená s nosní houbou černě, hnědě nebo masově zbarvenou. Plavočervená srst může být lehce překryta černou. Umístění pálených znaků: nad okem, na tlamě, na přední straně krku, na předhrudí, na spodní části končetin, za a uvnitř stehen, kolem řitního otvoru, na spodní straně ocasu.

Malé bílé znaky na prstech a hrudníku jsou povoleny.

Standard: č.354 naleznete na www.ecanis.cz

«Polský honič se dnes chová ve třech barevných rázech. Černý s pálením (blíží se 90%), hnědý s pálením (kolem 10%), rezavý (1 – 2%).»

«Barevné rázy (hnědý a rezavý) jsou trvalým znakem a dokládají tímto bohatou historií polské lovecké kynologie.»



Fyzické přednosti polského honiče již tedy známe, ale pojďme se podívat na nejdůležitější vlastnosti, díky nimž získáme vynikajícího loveckého psa a těmi jsou lovecká vášeň a inteligence.

Přirozený talent, vrozená touha lovit, správné lovecké instinkty, temperament podpořený velkou odvahou, tvrdá a silná psychika (která umožňuje plemeni čelit tak těžkému a silnému spoupeři jako je divočák) jsou nezbytnou součástí pro dobrou práci v lese. Dále inteligence, schopnost rychle se učit z vlastních zkušeností a přizpůsobit se okolnostem.

Co máme ze psa se silnou loveckou vášní, který je téměř pokaždé potrháný od divočáka a musí se šít a nepoučí se ze setkání s tímto černým rytířem? Lovecká vášeň pohání psa k práci a inteligence pomáhá efektivně a bez zbytečného vystavování se nebezpečí úrazu splnit úkol. Chuť útočit a ovládnout divočáka je výsledkem vášně, ale způsob práce při černé zvěři je projevem pudu sebezáchovy a inteligence psa.

Když se podíváme na práci polského honiče během lovu, měli bychom věnovat pozornost těmto prvkům:

1. Široké a hluboké prohledávání prostoru

Od polského honiče se vyžaduje prostorově široké a hluboké prohledávání terénu před linií naháňky. Nemůže běžet kolem vůdce v dosahu jeho zraku a snažit se ho doprovázet. Lov na naháňkách není procházkou. Pes musí najít zvěř a to nejlépe po její stopě, zálehu a nalezený kus intenzivně hlásit a ještě podle specifického projevu hlášení bychom měli určit, o jaký druh zvěře jde.

2. Neunávné a důsledné útočení na zvěř

To je zásadní vlastností polského honiče. Obratnost v útočení na zvěř není v bezprostředním kontaktu psa, strhávání zvěře atd. Má správně vypadat tak, že pes zastaví nebo vyžene zvěř na linii střelců. Polský honič je pes nesmírně obratný a velmi rychlý. Dokáže během okamžiku přiskočit ke zvěři

a donutit ji se pohnout a zároveň se velmi rychle vzdálit, aby nedošlo k jeho zranění. Správný a chovateli upřednostňovaný je přístup psa zezadu zvláště při kontaktu s divočákem, aby nenarazil na jeho bezprostřední útok. Důležité je neustále udržovat bezpečnou vzdálenost. Polský honič samozřejmě při útoku zejména na černou zvěř používá specifický donucovací prostředek, aby ji uvedl do pohybu. Vypadá to tak, že se zakusuje do zadních částí běhů divočáka a zároveň se tím vyhýbá nebezpečnému útoku vzteklého zvířete. Od psa se vyžaduje schopnost zadržet a udržet raněný kus zvěře (pes musí vědět, jak moc je zraněná a jestli má na to, aby daný kus udržel). Je to důležité, protože nám to umožní rychlé usmrcení raněné zvěře po odvolání psa. Inteligentní pes pracuje takovým způsobem, aby nedošlo k jeho poranění od zraněné a nebezpečné zvěře nebo aspoň minimalizuje takovou situaci.

3. Hlášení nalezené zvěře

Hlášení nalezené zvěře v leči je velkou předností polských honičů. Psi zvěř hlásí až po jejím nalezení (kdy ji už pronásledují na viděnou) nebo maximálně úplně čerstvou stopu, kdy zvěř docházejí. Tím pádem si jsou vůdce a lovci naprosto jistí, že pes je ve zvěři. Tohle je vyjímečnou vlastností tohoto plemene, ostatně nejsou toho schopna všechna plemena a zvláště při lovu. Polští honiči hlásí každý druh zvěře jiným hlasovým projevem. Máte tak podle hlasového projevu svého psa možnost rozeznat, jaký druh zvěře pronásleduje a dokonce u zkušených psů poznáte, zda je zvěř zraněná. Dlouhotrvající hlášení při pronásledování a stavění ji na místě (zejména zraněné zvěře) navíc umožňuje dalším psům přijít na pomoc při lovu. Při individuálním lovu zase podle stylu a způsobu hlášení víme, co vidí pes a pomáhá nám to v jeho lokalizaci v terénu. Psi mají lepší a hlubší hlasový projev než feny. Psi balamutící a psi, kteří pracují potichu, jsou z lovu vyřazováni. Jistou charakteristickou



vlastností, která je závislá na stavbě těla, je síla a hlasový projev při hlášení zvěře. Čím nižší, ale zároveň čistší tón, tím lépe. Převahu zde budou mít psi nad fenami a jedinci o silné stavbě těla nad těmi útlými. Důrazné a slyšitelné hlášení z větší vzdálenosti dává vůdci spoustu informací. Silný, čistý, čirý a ušlechtilý tón hlasu je důležitou a často nedoceněnou vlastností. Vůdce musí umět číst hlasový projev svého psa. Jednou z velmi ceněných vlastností je hlášení mrtvého kusu zvěře při jeho nalezení. Bohužel dneska se již vyskytují zřídka kdy přirození hlásiči. Jsou to psi, kteří to dělají s chutí a s velkým zapálením bez donucení. Polský honič se jako velmi inteligentní pes rychle učí hlášení mrtvého kusu a je třeba na tom pracovat a tuto vlastnost u plemene udržovat.

4. Spolupráce s ostatními psy při lovu

Polští honiči, kteří se účastní společných lovů, nemají problém spolupráce s ostatními psy. Je to jedno z mála plemen, které je schopno jak samostané práce, tak i práce ve smečce. Polský honič si velmi rychle najde svou pozici ve smečce, která mu dovoluje lépe a skutečně lovit. Je to nejvíce zřejmé právě tehdy, když spolu psi pracují již delší dobu. Nicméně pevná hierarchie je vidět již po prvním loveckém dni.

5. Orientace v prostředí

Mají až neuvěřitelnou orientaci v prostoru. Úplně vyjíměčně se stane, že by se pes ztratil. Spíše pronásleduje zraněný kus, který je schopen dalekého úprku a potom mu trochu trvá návrat k vůdci, přitom nechce opustit zraněný kus. Navíc psi, kteří nahánějí zvěř i několik kilometrů, nemají žádný problém s návratem. Trochu problematičtí v tomto ohledu jsou mladí psi, kteří teprve sbírají své zkušenosti, ale s přibývajícím zkušenostmi a s věkem se to napravuje.



Závěrem je třeba říci, že...

Ve všech výše popsaných vlastnostech polského honiče bere hlavní úděl lovecká vášeň a inteligence. To je to, co buduje v hlavní míře potenciál loveckého psa, jakým je polský honič. Dovoluje psovi skutečně a bezpečně lovit. Inteligentní pes se lépe učí a osvojuje si vlastnosti potřebné nejen při lovu, ale zároveň i v každodenním životě. Přece se shodneme, že potřebujeme klidného, vyrovnaného a schopného psa každý den.

«Polští myslivci jsou si dnes vědomí, že v jejich rukách je chloubou polské myslivecké kynologie – polský honič. Plemeno, se kterým jejich předci ve svých zemích lovili několik set let.»



**Text: Tomáš Indra
Foto: Archiv autora**

Chovatelé, co říkáte?

Není zdaleka ojedinělou záležitostí, že na našem území ne zrovna málo plemen psů zastřešují dva a v některých případech i více chovatelských klubů najednou. Samozřejmě, že jsou dány určité podmínky vzájemného fungování, jako např. stejné podmínky pro připouštění do chovu, uznávání chovných jedinců apod. Proč ale nestačí klub jeden? Co to přináší nebo třeba nepřináší chovatelům nebo plemeni samotnému? To jsou otázky, na které se pokusíme najít odpovědi s některými z vás...

Otázka:

Jste chovatelem plemene, které v České republice zastřešuje více chovatelských klubů. Myslíte si, že je to ku prospěchu věci nebo spíš naopak?

Konkurence zvyšuje kvalitu!

Plemeno, které já chovám, konkrétně tedy kavalír King Charleš španěly, u nás zastřešují dva chovatelské kluby – Klub chovatelů kavalír a King Charles španělů Praha a Cavalier King Charles Spaniel klub Čech, Moravy a Slezska. Z mého pohledu je dobře, že existují dva kluby. Lidé si mohou vybrat, ve kterém chtějí být členem, pod kterým chtějí chovat atd. Za další si myslím, že konkurence zvyšuje kvalitu. Pokud jsou tedy kluby dva, umožňuje to se „předhánět“ v novinkách a inovacích a mohou tedy posouvat chov plemene rychleji kupředu. Samozřejmě jsou tu i negativní dopady, jako jsou rivalita, nenávisť, antispolupráce. Ovšem to je jen proto, že jsou kluby vedené lidmi a lidstvu jako takovému bohužel takové vlastnosti náleží. Kluby by naopak měla spojoval láska k plemeni, jeho dobrý vývoj po exteriérové, povahové i zdravotní stránce. V tom by měly být absolutně za jedno. V ostatním se mohou lišit a je pak na každém chovateli, pro který klub se rozhodne.



**Zuzana Nováková, CHS „Prokopská hvězda“
chovatelka kavalír King Charleš španělů
<http://prokopskahvezda.cz/>**



**Markéta Maňáková, CHS „z Údolf Jizery“
chovatelka belgických ovčáků malinois
<https://zudolijizery.webnode.cz/>**

Více klubů, více názorů...

Dva a více pohledů, či názorů na určitou problematiku nikdy nepovedou ke stejnému výsledku. To je věc, která je běžná nejen v kynologii. U chovatelských klubů, které zastřešují jedno plemeno a jednu varietu, nevidím moc logické mít dva kluby. U plemene belgický ovčák máme variety čtyři. Dá se říci vzhledově i povahově rozdílné. Jsou to *laekenois*, *groenendael*, *tervueren* a *malinois*.

Malinois, je varietu, která se značně liší od tří předchozích a jednotné podmínky chovnosti pro všechny variety nepovažuji jako šťastné. Zřejmě proto vznikly dva kluby – Czech Malinois Club a Klub chovatelů belgických ovčáků.

Je fajn, že si mohu vybrat!

Vhodnost více klubů pro jedno plemeno je potřeba posuzovat z více úhlů. Jedním z nich je skutečnost, zda potřeba vícero klubů odpovídá velikosti chovatelské základny. Vlastním australské ovčáky, kteří byli a stále jsou zastřešeni Klubem chovatelů málopočetných plemen. V době, kdy jsem si pořídila prvního jedince tohoto plemene, nebyla chovatelská základna velká, přesto byl AUO zastřešen i dalším klubem, a to Klubem chovatelů belgických ovčáků v českých zemích, dnešní KCHBO, z. s. Oba kluby poskytují chovatelský servis v souladu s řády ČMKU a FCI, ale každý z nich funguje na naprosto jiném principu „péče o plemeno a své členy“. Tím, že je KCHBO klubem zastřešujícím pouze AUO a belgické ovčáky, je zde větší prostor pro organizaci mnoha akcí pro majitele obou plemen – semináře, výcvikové akce, výstavy, které posuzují zahraniční rozhodčí, vždy specialisté na plemeno, má zdravotní program, kdy motivuje chovatele provádět zdravotní testy, provozuje rozsáhlou databázi jedinců s ověřenými informacemi. Zde se tedy jeví zastřešení dalším klubem jako přínosné pro chov a pro majitele, kteří o výše uvedené stojí.

V případě zastřešení ve více klubech je nezbytné pracovat společně na podmínkách chovnosti a navzájem si podmínky chovnosti respektovat. To vidím jako největší problém, zejména pokud některý z klubů chce jít cestou co možná největšího využití moderní veterinární medicíny, výzkumu a genetického testování. Zde není dosažení vzájemné shody jednoduché.

Vznik nových klubů by však neměl probíhat pouze z důvodu osobních neshod členů.

Osobně se při výběru chovatelského klubu řídím tím, že chci podpořit vloženým členským příspěvkem, či svou prací ten klub, který podle mého úsudku o plemeno pečuje s větší důsledností a má snahu zprostředkovávat svým členům nové informace od zkušených chovatelů.

Lenka Dušánková, CHS „Giraton“
chovatelka australských ovčáků
www.giraton.cz



Negativa bych asi hledala jen obtížně!

Chovám kolie dlouhosrsté a pro toto plemeno máme v ČR dva kluby – Klub chovatelů collií a sheltií a Moravskoslezský klub chovatelů kolii. Nejprve bych ráda podotkla, že oba kluby zastřešují nejen dlouhosrstou, ale i krátkosrstou kolii a také šeltie, pro něž jsou v ČR kluby dokonce tři. Myslím si, že přínosem pro majitele je především to, že když existuje více zastřešujících organizací, si každý může vybrat, u kterého klubu své jedince uchovní. Minimální chovné podmínky jsou sice stejné, ale každý klub k nim může přidat ještě nějakou další a pak už je jen na

majiteli, kam se svým psem na bonitaci půjde... Další věcí je víceméně tak trochu regulace poplatků, pokud se kluby vzájemně nedohodnou, netroufne si ani jeden sáhnout hlouběji do kapes svých členů... Další velké pozitivum je více klubových výstav v roce. Každá klubová výstava je pro nás chovatele rozhodně velmi zajímavou a především společenskou záležitostí. Většinou jsou na ně zváni zahraniční rozhodčí a jejich pohled na náš chov je vždy přínosný. Negativa bych asi hledala jen velmi obtížně. Myslím si, že je vždy velmi dobrou cestou, když má člověk možnost volby a to nám více klubů pro naše plemena jednoznačně umožňují. Někteří chovatelé jistě namítnou, že kdyby byl jeden klub, bylo by mnohem jednodušší zavádět do chovu povinná zdravotní vyšetření, která nabízí chovatelům dnešní veterinární medicína a laboratoře, ale já si stojím za tím, že dokud vše zůstane na bázi dobrovolnosti, bude chov stále ještě zájmovou činností, nikoliv honem na čarodějnice.

Tereza Knedlhans, CHS „from River Agara“
chovatelka dlouhosrstých kolii
<http://www.riveragara.wz.cz/>

Jeden klub s osvědčeným a rozumným vedením by stačil!

Praxe zastřešování chovu jednoho plemene psů více kluby je v zahraničí poměrně rozšířená, kluby většinou fungují regionálně, ale řada chovatelů je členem více z nich. U nás tomu není jinak. Pravidla pro přípuštění do chovu musí být vždycky sjednocená, stejně tak platí vzájemné uznávání chovných jedinců, kteří byli bonitováni v jiném klubu.

Dokud nenastanou v plemeni problémy, nezačnou se vyskytovat dědičné vady, odchylky od standardu a predispozice plemene ke specifickým zdravotním problémům, tak existence více klubů umožňuje chovateli vybrat si klub, kde mu vyhovuje atmosféra, parta nadšenců, která se klubové práci věnuje. Takový stav ale existuje velmi zřídka, protože většina plemen problémy, které je potřeba řešit, má.

Zdravotní problémy plemene se dají řešit při existenci více klubů efektivně, jen pokud se vedení obou, resp. všech klubů, které plemeno zastřešují, dohodne na stejném postupu a pracují ve shodě.

Když je ale potřeba přijmout opatření k ozdravení plemene, na tuto problematiku se v klubech názory různí a vedení klubů se nedohodne na shodném postupu, pak je efektivita malá a ke změnám dochází výrazně pomaleji, což je vždy ke škodě plemene. V takovém případě nemá smysl přijímat v jednom klubu opatření povinná, tedy, že chovní jedinci musí absolvovat určité zdravotní testy nebo vyšetření, pokud v druhém nebo dalších klubech jsou pouze dobrovolná nebo nejsou tato vyšetření ani doporučena.

V takové situaci se chovatelé rozdělí do klubů podle „klubové politiky“, podle toho, jak to se svým plemenem myslí a berou zdravotní problémy za své a chtějí svojí troškou přispět nebo nepřispět do mlýna. Jsou také chovatelé, kteří mají letité zkušenosti, k chovu přistupují nanejvýš seriózně, ale z nějakého důvodu chtějí zůstat stranou klubové činnosti vůbec. Ti pak využívají jen servisu chovatelského klubu, který jim musí být poskytnut a do ostatního se, lidově řečeno, nepletou.

V případě existence jen jednoho chovatelského klubu pro plemeno k takovým problémům nedojde. Vedení klubu ovšem musí zvážit pečlivě rozsah přijímaných opatření, aby nedošlo k výraznému zúžení genofondu plemene, což by mělo za důsledek jeho postupnou likvidaci.

Takže za mě, jeden klub s osvědčeným a rozumným vedením, které hledí na léta dopředu, stačí.

PS: Úplně jsem pominula tzv. lidský faktor – tedy, že klub je složen z lidí, kteří spolu někdy vycházejí, jindy zase moc ne, a že jsme v Čechách.

Mgr. Lenka Pašková, CHS „Petulenska“
chovatelka kavalír King Charles španělů
<https://www.petulenska.com/>

«Také vám vrtá hlavou nějaká konkrétní otázka a zajímalo by vás, jak se k ní staví ostatní chovatelé?»

«Tak neváhejte a pošlete nám ji na redakce@ecanis.cz a my jim ji položíme!»

Michaela Weidnerová
Foto: archiv chovatelů



Organizace a selekce v chovu psů

– Plemenitba

2.díl

Plemenitba je cílevědomou činností, kdy na základě znalostí genetiky včetně populační genetiky a výsledků selekce navrhujeme taková partnerská spojení, která mají největší předpoklady k realizaci chovatelského cíle. Plemenitba zná několik zásadních metod, které lze rozdělit do dvou hlavních skupin a těmi jsou křížení a čistokrevná plemenitba.

Křížení

Křížení znamená páření jedinců s podstatně se lišícím genetickým základem. Lze rozlišovat křížení mezidruhové (pes a vlk), které je v kynologii minimálně využíváno a křížení meziplenné, které je využíváno při tvorbě nového plemene, nebo při regeneraci plemene.

Křížením se v kynologii v podstatě většinou napravují až kritické situace vzniklé nedodržováním zásad populační genetiky, kdy se plemeno dostane do obrovské deprese. Křížení nepatří do běžné činnosti chovatelského klubu.

Čistokrevná plemenitba

Ta je v chovu psů nejvíce používána. Čistokrevnou plemenitbou se rozumí páření uvnitř plemene, tedy jedinců s určitou podobností genetického základu. Cílem je vytvořit větší vyrovnanost exteriérových i povahových vlastností v populaci, ovšem zejména při udržení žádoucího zdravotního stavu plemene. Základem je záměrně a soustavně prováděná selekce.

Záměrně proto, že selekce může ovlivnit vyrovnanost populace anebo naopak může přispět k její variabilitě (např. pro pozdější vytvoření variant). Proto je třeba při použití metody čistokrevné plemenitby mít vždy jasně formulovaný chovatelský cíl – představu, jak by plemeno mělo vypadat, co je třeba pozměnit apod. Nejsou-li jasné cíle, které musí být na paměti při každém sestavování partnerské dvojice, může se lehce dojít ke značným škodám - místo ustálení znaků v populaci vznikne až přílišná roztržitost. A náprava takových chyb stojí hodně úsilí i času – jde v podstatě o návrat zpět.

Soustavnost je jedním ze základních principů plemenářské práce.

Metody selekce musí být koncipovány s dostatečným výhledem a musí působit kontinuálně bez náhlých změn. Naprostou negací vynaloženého úsilí v plemenářské práci je náhlé opuštění nebo změna principů vytýčených pro



selekci, popř. třeba jen snížení selekčního tlaku. Tím se v dané oblasti naprosto zničí dosavadní výsledky, neboť se stav populace během jedné až dvou generací vrátí do výchozího stavu.

Vyrovnanost populace

Obrazem dobré chovatelské práce klubu je vyrovnanost populace na určité kvalitativní úrovni, kdy jedince téhož plemene lze mezi sebou jen těžko rozeznat. Opakem úspěšnosti je skutečnost, kdy v populaci sice existují špičkoví jedinci, ale na druhé straně existuje i výrazná skupina jedinců odlišných kvalitativních znaků.

Právě v těchto souvislostech hrozí chovu psů v ČR jedno z největších nebezpečí. Docela často se totiž v chovatelských klubech při členských schůzích různí „rádobychovatelé“ (mnohdy velmi zatížení komerčními či jinými zájmy) pokouší prosazovat všelijaké náhlé změny a úlevy v chovatelských podmínkách. A tam, kde začíná komerce, končí pochopení pro seriózní chovatelskou činnost.

Liniový a rodinový chov

K vyšším a speciálním formám čistokrevné plemenitby je řazen liniový a rodinový chov. Tyto formy jsou vysoce náročné na objektivní (genotypovou) vyrovnanost populace resp. jedinců a současně i na řídicí subjekty. Tyto metody jsou svým způsobem nebezpečné, neboť se jimi dá celkem rychle mnohé získat, ale také, i při malé chybě, hodně pokazit. Součástí těchto metod je totiž příbuzenská plemenitba se všemi přínosy, ale hlavně úskalími, jak je popsáno následně.



Při používání všech metod čistokrevné plemenitby je nutné velmi citlivě a zejména včas reagovat na projevy heterózního efektu a především na eventuální inbreedingovou depresi.

Inbreedingová deprese, heterózní efekt

Tyto v podstatě antagonistické jevy je velmi důležité přesně znát a mít je při chovatelské činnosti stále na zřeteli.

Inbreedingová deprese úzce souvisí s příbuzenskou plemenitbou a je jejím důsledkem. Při příbuzenské plemenitbě jsou páření jedinci s vysoce podobným genetickým základem, dochází k silnému potlačení heterozygotnosti a zhuštění, mimo jiné i recesivně založených vloh defektů a vad, které jsou za normálních okolností „rozptýleny“ v genotypech a jsou především omezovány celou škálou dominantních genů či jejich seskupení.

Příbuzenskou plemenitbou se účinek recesivních znaků prudce zesiluje (recesivní homozygotnost), což se projevuje:

1. Prudkým zvýšením výskytu dědičných chorob a defektů
2. Zvýšeným výskytem letálních faktorů – snížená životaschopnost potomstva
3. Náchylnost potomstva k chorobám – snížená odolnost a konstituce

Výše uvedenému oslabení populace říkáme inbreedingová deprese.

Opakem inbreedingové deprese je tzv. **heterózní efekt** vznikající při páření jedinců s co nejrozdílnějším genetickým založením. Jde o protiklad k důsledkům příbuzenské plemenitby, který se projevuje:

1. Zvýšením životaschopnosti potomstva
2. Snížením výskytu geneticky založených chorob a defektů v populaci
3. Zvýšením úrovně obecných pracovních vloh (viz. mnohdy výcvikově velmi úspěšní kříženci na cvičácích).

Příbuzenská plemenitba

Příbuzenskou plemenitbou nazýváme páření více či méně příbuzných partnerů, obvykle i opakovaně. Jak již bylo uvedeno, jde o nejrizikovější metodu plemenitby.

Snaha o získání vynikajících exteriérových či povahových vlastností v co možná nejvyrovnanější úrovni (homozygotnosti) otupuje pozornost k projevům upadajícího zdravotního stavu populace.

Kdy tedy lze použít příbuzenskou plemenitbu a v čem je její přínos?

Jde v podstatě o dva případy:

1. Test na přítomnost recesivních alel chorob a defektů. U jedince, který je postižen „recesivní chorobou“, se tato neprojeví a u potomků se může projevit až náhodným spojením po řadě generací. Podezření se však může velmi rychle ukázat, použijeme-li takového jedince v příbuzenské plemenitbě. Projeví-li se defekt, musíme vyřadit dané jedince (i jejich potomky a sourozence) z chovu.
2. Založení liniového chovu. Jde o namnožení vysoce kvalitních jedinců od jednoho kvalitního a „čistého“ jedince (zakladatele) linie, zvyšováním homozygotnosti populace. Bude ještě zmíněno později. Již zde je však nutno upozornit, že použitelná je jen za určitých okolností (rozsah a kvalita populace) a že přesto existují rizika (zdravotní stav).

V každodenní chovatelské praxi je tedy nutně potřeba znát stupeň příbuznosti. Podle stupně příbuznosti rozlišujeme **čtyři druhy příbuzenské plemenitby**: úzkou, blízkou, vzdálenou a velmi vzdálenou, kterou v podstatě již za příbuzenskou plemenitbu nepovažujeme.

Stupeň příbuznosti se vyjadřuje koeficientem intenzity příbuzenské plemenitby. Je dostatek odborné literatury, kde je popsáno od stanovení koeficientu počínaje vše, co dále s touto problematikou souvisí.

Obecně lze asi doporučit se v chovu psů úzkou a blízkou příbuzenskou plemenitbou vůbec nezabývat.

Liniová plemenitba

Hned v úvodu je třeba uvést, že tato stať je zde popisována jen proto, aby bylo vyvráceno mylné používání výrazu „liniová plemenitba“ ve stále docela četné skupině chovatelů psů.

Liniová plemenitba je založena na vytváření skupin uvnitř populace, vyznačujícími se charakteristickými znaky (typ, pracovní vlohly apod.), které jsou upevňovány příbuzenskou plemenitbou a poté slouží k obohacení celé populace.

Genealogická (krevní) linie – samčí potomci zakladatele linie. Nevyznačuje se ještě jen vlastnostmi zakladatele.

Chovná linie – linie vyznačující se určitou příbuzností (inbrední linie) a tedy i ustáleností některých znaků, pro které byl vybrán zakladatel linie. Chovné linie musí být naprosto samostatné – musí existovat možnost samostatné reprodukce jen uvnitř linie.

Rodina – samičí potomkové po jednom otci od jedné zakladatelky (obdoba genealogické linie).

Chovné linie musí při vzniku zahrnovat minimálně 3 – 5 rodin (po 3 – 5 matkách navzájem v určitém příbuzenském poměru).

Předpokladem liniového chovu je dostatečně velká populace (tak, aby byla možnost vybudovat minimálně 5 – 7 naprosto nepříbuzných linií), v níž lze vysledovat určité výraznější vlivy plemeníků – zakladatelů.

Základem musí být vysoce kvalitní jedinci!

Za uvedeného předpokladu přeorganizujeme chov s cílem vytvoření na sobě nezávislých genealogických linií. Uvnitř linií, uplatňováním vzdálené příbuzenské plemenitby se snažíme o vyrovnanost za současného provádění přísné selekce (příbuzenskou plemenitbou se zároveň projeví rychleji i nedostatky u členů genealogické linie). Tak dostaneme užší soubor jako základ chovné linie, kde mezi sebou reprodukuje, za použití úzké příbuzenské plemenitby, vysoce kvalitní jedince. Používá se připařování sourozenců mezi sebou a připařování otce na dcery (lepší výsledky). Chovná linie nesmí trvat více jak 4 – 5 generací, aby se výrazně neprojevila inbreedingová deprese. Pokud se za tuto dobu objevují v populaci linie hodně podobní jedinci svému zakladateli, je to úspěch, ale pokud ne, nebyl zvolen geneticky vhodný zakladatel anebo bylo špatné řízení chovu – v tom případě linie zaniká.



I úspěšná linie však po uvedeném počtu generací musí zaniknout, což lze dvěma způsoby. Připařováním nepříbuzných jedinců z vnějšku linie (změna opět na genealogickou linii) anebo meziliniovým křížením. Pokud se podařilo nejprve vytvořit naprosto nepříbuzné linie s výrazným ustálením vysokých kvalit svých zakladatelů, projeví se při meziliniovém křížení heterozní efekt se všemi kladnými projevy (zvýšení životaschopnosti apod.). V obou popsanych způsobech zániku chovné linie dosáhneme zvýšení kvalit celé populace.

Bez odborných znalostí to nejde

Z uvedeného jasně vyplývá všeobecná náročnost a to jak na předpoklady v populaci, tak i na lidský faktor – disciplinovanost chovatelů a vysokou odbornost těch, kteří chov řídí. Navíc musíme u zakladatelů linií mít velmi spolehlivě zmapované jejich vlastnosti a jejich založení, což předpokládá vyhodnocení potomků od co nejvíce matek. A právě toto je v chovu psů (na rozdíl od velkochovů např. prasat s využitím inseminace mnoha matek) problémem, který brání liniovému chovu v pravém slova smyslu.



Text: Ing. Luděk Novák

Foto: archiv redakce

Pane Bože, ti sežerou celou krávu!

Krmení přirozenou syrovou stravou si v současné době získává stále větší a větší počet příznivců. Není tedy neobvyklé, že se majitelé psů a koček také více zajímají o zdroje, ze kterých maso pro jejich miláčky pochází a jak to funguje u jeho výrobců. A my se právě nyní společně podíváme „pod pokličku“ jedné malé rodinné a opravdu poctivé české firmy, jakou „Maso od Amose“ rozhodně je. Na naše všetečné otázky s úsměvem odpovídala sympatická „duše celého projektu“ Kristýna Koubová.

Kristýno, kdy a jak se zrodil nápad založit si vlastní rodinnou firmu zaměřenou na zpracování a distribuci krmného masa pro psy a kočky? A dalo velkou práci přemluvit ostatní, aby do toho šli s tebou?

Nápad založit firmu na výrobu masa pro psy a kočky se začal rodit na začátku roku 2014, a protože jsme rodina činu, o měsíc později už firma začala aktivně vznikat. No firma, pro začátek spíše firmička. Tehdy nás nenapadlo, kolik bude zájemců a zákazníků, kteří uvítají a budou podporovat naši filozofii. Hlavním spouštěčem pustit se do výroby masa pro psy a kočky je naše smečka chlupáčů a maminka památná věta: „Pane Bože, ti sežerou celou krávu!“

Vzpomněla by sis ještě, jaké byly ty úplné začátky? A proč vlastně „Maso od Amose“?

Proč Maso od Amose? To je jednoduchá odpověď. V naší členité smečce dlouhosrstých psů byl jediný krátkosrstý zástupce, a to rhodéský ridgeback Amos. A tady zase musím poděkovat tatínkovi za slogan, který naši firmu provází od začátku: „Maso od Amose – krmení hrou“.



Spolu s mamkou a tetou máte poměrně velkou smečku psů, krmili jste BARFem vždycky nebo jste k tomu došli až časem? A proč vlastně nyní preferujete tento způsob potavy? V čem je to podle tebe nejlepší?

Masem krmí naše rodina smečku opravdu dlouho (asi patnáct let), už náš dědeček říkal, že by celý život také nechtěl žrát nějaké amarouny. A když měl náš první ridgeback po granulích už ve dvou letech úplně rozloženou imunitu a spoustu dalších zdravotních problémů, začali jsme krmit masem, a jeho stav se výrazně zlepšil. A to pro mě byl jasný důkaz.

«Už náš dědeček říkal, že by celý život také nechtěl žrát nějaké amarouny!»

Je možné dát psovi do misky kterékoliv syrové maso nebo bychom se měli některým druhům raději vyhýbat?

Jak říká naše spolupracovnice a výživová poradkyně Ing. Pavlína Vazdová: „Vyhněte se masu, které vašemu čtyřnohému miláčkovi nechutná.“ Snad bych ještě varovala před masem z divočiny neznámého původu, které není veterinárně kontrolováno.

Stále ještě i nyní převládá mezi spoustou lidí názor, že maso pro zvířata je nějaký odpad, či pochází z nuceného výseku nebo z jiných pochybných zdrojů. Mohla bys to, prosím, uvést na pravou míru?

Po pravdě i na tom je něco pravdy. Pokud bychom chtěli krmit výhradně maso atraktivní pro lidi, museli bychom počítat také s mnohem vyšší cenou. Jenže ne každé kvalitní maso je určené pro kuchyňskou úpravu. Bavíme se třeba o starších zvířatech, zraněných zvířatech, kdy došlo k zakrvení některých částí masa, o příliš mladých a nevyzrálých zvířatech, kdy je větší obsah vody v masu. I maso z takových zvířat končí v nuceném výseku, případně v sekci určené pro výrobu uzenin a podobně.



Pověry, že nucený výsek je maso plné antibiotik, napadené různými bakteriemi, či infekcí, není pravda, protože takové maso veterinář vyřadí a končí v kafilérii. Ale i nucený výsek není jen jeden, můžeme koupit velmi levné ořezy nebo koupit celý kus a sami si ohlídat, které části do výroby zařadíme a které ne. A my jsme se vydali tou druhou cestou. Kupujeme celé kusy a sami si to bouráme, čímž se odlišujeme od ostatních výrobců. Postupně jsme všichni zvládli anatomii skotu, ovcí, ba i koní a bourání je naším denním chlebem. Často vykupujeme i živá zvířata od našich spřátelených chovatelů, kde známe dokonale jejich původ, věk a také víme, že s nimi bylo dobře zacházeno. Máme i vlastního pana řezníka, který je chovatelem a milovníkem norských lesních koček a sdílí naše přesvědčení, že nejen začátek a střed života, ale i jeho konec má být korektní a bez stresu. Výjimkou je drůbeží maso, které bereme od prověřených dodavatelů a výhradně v kvalitě pro lidskou spotřebu.

«Maso i výroba musí splňovat přísné veterinární předpisy a občas máme pocit, že kdybychom museli doma držet kuchař v takové čistotě, nikdy si neuvaříme anebo do ní nebudeme raději ani chodit.»

Uřčitě ale i mezi dodavateli tzv. potravinářské kvality existují značné rozdíly. Prozradila bys našim čtenářům, jakým způsobem si je vybíráte vy a jak moc je to pak v konečném efektu důležité?

Na tuto otázku jsem odpověděla v minulém odstavci a důležité je to pro nás hodně. Vždyť to baští naši miláčci a smečka ve firmě čítá už více než dvacet psů a deset koček.

Všimla jsem si, že některé konkurenční barfašské firmy nabízí daleko širší sortiment výrobků než vy. Podle čeho se tedy rozhodujete, zda ten či onen druh masa do nabídky zařadit nebo naopak nezařadit?

Držíme se toho, že ideální strava vyrostla tam, kde její strávník. Je to logické, přirozené a v poslední době tento trend proniká i do lidské výživy. Hádejte, proč v Thajsku strávíte první dva až tři dny na záchodě? A stejně jako zdatný Thajec se po svíčkové s knedlíkem seznámí s místní pohotovostí? Imunita stejně jako trávení jsou nastaveny na podmínky, ve kterých daný strávník žije, a proto již z logiky věci nejlépe tráví to, co má ve svém dosahu. Také nevidíme důvod, proč podporovat dlouhé přepravy živých zvířat i masa přes celou Evropu a někdy i svět, když všichni vědí, že kromě kapes logistických firem tyto přesuny nikomu neprospívají, nejvíce zvířatům samotným.

Vzhledem k našim poměrně vysokým nárokům na vstupní surovinu se také nechceme nutit do výroby něčeho, o čem nejsme přesvědčeni. Ne že bychom neměli nabídky, nebyl by problém sehnat klokaní, velbludí, či koňské maso z Rumunska, ale to není cesta pro nás. To přenecháme rádi jiným. To je i důvodem, proč například nenabízíme mořské ryby. Kromě toho, co už jsem zmínila, do hry vstupuje i málo známý fakt, že mořské ryby oproti našim sladkovodním obsahují výrazně vyšší množství methylrtuti a ta ani nám lidem příliš neprospívá. Ryby, které používáme ve výrobě my, vyrostly a byly odchyceny v Jižních Čechách.

Také se nás lidé často ptají, proč to či ono maso nemáme celoročně. Je to právě z výše uvedených důvodů, protože např. ovečky se vyřazují na jaře a na podzim, proto se v zimě velmi obtížně zařazuje do nabídky (v této době jsou totiž ovečky březí).



Zákazník u vás najde i kompletní krmné směsi. Hlídá někdo složení a poměry živin v těchto balíčcích? Máte třeba k dispozici i nějakého poradce z oblasti výživy zvířat?

Ano, a na to jsme velmi pyšní. Myslím, že jako jediný výrobce v Čechách nabízíme opravdu vyvážené směsi, které splňují parametry kompletní krmné dávky včetně správného poměru minerálních látek, obsahu proteinu a vlákniny. Tyto komplety jsou spočítány Ing. Pavlínou Vazdovou ve spolupráci s Jihočeskou univerzitou a sestavovány pak pomocí námi vytvořeného počítačového programu. To je to, čím se opravdu lišíme od veškeré konkurence, která bohužel nezdědala nazývá komplety směsku masa s „čímkoliv“ dodržujíc jedinou zásadu, a to 70% masa a 30% přílohy.

Může nějak běžný zákazník poznat, zda je konkrétní výrobce masa opravdu dobrý? Existují třeba nějaké indicie, které je dobré sledovat nebo které mohou člověku neznalému mnohé napovědět?

Kvalitní výrobce se asi nejlépe pozná podle množství spokojených zákazníků.



Kromě jiného lidé také řeší cenu a říkají si: „Nevyjde mě to maso draž než třeba běžné granule?“ Co bys k tomu řekla?

Maso má svou výrobní cenu, ať čerstvé nebo sušené. Těžko mohou být granule levnější než syrové maso, pokud v nich nějaké je. A to je zásadní věc. Spousta granulí obsahuje vyšší podíl rostlinné složky, což samozřejmě pro některé kategorie psů nemusí být vůbec špatně, ale otázkou je, jste schopni si sami spočítat, kolik je tam doopravdy živočišné bílkoviny? Ono čerstvé maso vedle sušeného se v podílu dostane do úplně jiných čísel a proto granule, kde je masová moučka ve složení třeba na třetím místě, nemusí vůbec obsahovat méně masa než složení, kde je na prvním místě uvedeno syrové maso. Vše je o úhlu pohledu a každý prodejce udělá maximum pro dostatečný obrat.

Kde všude se dá sehnat maso od vaší firmy?

Kromě přímé objednávky u nás, kdy v rámci rozvozových tras vozíme baštu pro psy majitelům až domů (a proto spoustu našich zákazníků dobře známe a někteří i nadšeně vítají naše auto). Dále lze naše maso sehnat ve stále se rozšiřující síti maloobchodů – seznam můžete najít na našich stránkách. A protože máme každý jen dvě ruce a čtyři kola, distribuci pro Moravu si vzal pod patronát jeden tamní velkoobchod.



Co bys vzkázala majitelům psů, kteří zatím váhají, zda s BARFem začít nebo raději ne?

Je to každého individuální rozhodnutí. Vy i váš pes byste měli mít z dobré večeře radost a je jen na každém pánečkovi a jeho svěřenci, zda mu radost udělá kus masa, nebo granule. Všechno má dvě strany a nic není dokonalé. My za nás můžeme říct, že BARF je hodně o pocitu svobody a sounáležitosti dvou různých druhů a není jeho cílem jim život komplikovat. Naopak zpříjemnit.



Michaela Weidnerová

Foto: archiv Kristýny Koubové a firmy Maso od Amose
<http://www.masoamos.cz>

Pes, autonehoda a poskytnutí první pomoci

Čas dovolených nastal, silnice jsou přeplněné auty narvanými až po střechu a lidé odjíždí směr moře, hory, výlety a letní výcvikové tábory. K cestování autem ale bohužel patří i autonehody, které ne vždy končí jen ořukanými plechy, či promáčklými dveřmi. Co tedy dělat, zranili se náš pes?

Pozor na vlastní bezpečnost!

Nejprve bychom měli zmínit, že na prvním místě je vždy vaše bezpečnost! Na toto spousta lidí ve zmatku zapomíná a ohrožují tím svůj život. Jestliže najdeme sraženého psa autem nebo srazíme-li ho sami, vždy než vystoupíme z vozidla, se rozhlédneme, zda nám nehrozí nebezpečí od okolních projíždějících vozidel. Pokud nám nebezpečí nehrozí, zajistíme bezpečnost provozu – dáme výstražný trojúhelník a oblékneme si výstražnou vestu. Až poté můžeme přistoupit ke psovi a zjistit jeho zdravotní stav.

Co můžeme udělat pro psa?

Ke psu přistupujte opatrně a dávejte si pozor, aby vás nepokousal. Myslete na to, že pes může být dezorientovaný, v šoku a i vám známý pes může být agresivní. Nasaďte košík nebo udělejte smyčku na čumák. Zjistěte, zda pes dýchá, zda cítíte tlukot srdce a v případě potřeby zahajte resuscitaci. Zkontrolujte, zda pes někde viditelně masivně nekrváčí – v případě potřeby ošetřete obvazem. Psa vždy převezte k veterináři – může mít vnitřní zranění, která se nemusí projevit hned.

Zákon hovoří jasně

V případě, že jste viníky dopravní nehody/sražení psa, jste povinni podle § 47 zákona č. 361/2000 Sb, o provozu na pozemních komunikacích informovat policii ČR. Pokud se k tomu PČR odvrátí a odmítne situaci řešit, je vhodné zavolat na nejbližší veterinu a psa tam po domluvě odvézt. Ošetření je ale pak povinen uhradit ten, kdo psa dovezl, neb je v tu chvíli dle zákona jeho tzv. vodič/či opatrovník. Pes může mít majitele, který ho hledá a díky čipu, který má již většina psů, se dá vlastník dohledat.

Jak na resuscitaci?

K resuscitaci přistupujeme tehdy, když není aktivní srdeční činnost a pes nedýchá. Nepřímou srdeční masáž zahajujeme po ošetření masivních krvácení.

Psa položte na pravý bok, z dutiny ústní odstraňte předměty, jazyk vytáhněte do strany. Zahajte nepřímou masáž srdce v oblasti sedmého žebra. Můžete přidat i umělé dýchání do nozder, při zavřené tlamě.

Hloubku stlačení volte podle velikosti psa, rychlost masáže je 60 – 100 stlačení/min. U velkých psů

masírujeme dlaní, u malých plemen a štěňat dvěma prsty. Pokud nedojde k obnově životních funkcí do pěti minut, je velmi málo pravděpodobné, že psa

zachráníte. Pokud se podaří psa oživit, převezte ho na veterinární kliniku. Při převozu sledujte životní funkce a poskytněte

tepelný komfort – udržujte psa v teple, nepodávejte léky, nedávejte vodu.

**Text: Bc. Kateřina Šponarová
a MVDr. Martina Frůhauf Kolářová**

www.prvnipomocpsa.cz

Foto: fotoarchiv FLUKE Ateliér



**Praktický nácvik resuscitace,
ošetření masivního krvácení a nejen
to se můžete naučit na našich
seminářích.**

**Termíny seminářů -
11. 8., 22. 9., 20. 10. 2018 Praha.**

**Odkaz na přihlášku najdete na
www.ecanis.cz 25. 7. 2018**

Stopujeme přesně!

9.díl

Závody se vyhrávají na stopách! Tuhle památnou větu pronesl kdysi dávno můj stopařský učitel Ivo Srb a dodnes mi rezonuje v uších. A nedá mi to nepodělit se o historku z mých posledních závodů...

Soutěž Mistrovství republiky je jedním z vrcholných cílů každého kynologa, tím spíše v kategorii SVV3. Jedná se o nejvyšší zkoušku podle slovenského národního řádu – obdoba našeho ZVV3 (původně československý národní zkušební řád). Zkouška je to opravdu těžká a každý psovod se na ni jistě dlouho připravoval a neponechal nic náhodě. Přesto nakonec rozdíl ve výkonech byly výrazné – a to zejména právě na stopě. První den jsme měli „plac“, tedy poslušnost a obranu. Poslušnost nám vyšla průměrná a obrana se bohužel příliš nepovedla. Po prvním dnu jsme tedy s mojí hovawartkou Drákulou byly na konci startovního pole o jeden bod za ovčandou Ellou, které se zase nepovedla poslušnost. A favorité už se pomalu rýsovali. V neděli ráno nikdo nepochyboval o tom, že o vítězství budou bojovat rotvajlerka Peggy se 180 body a německý ovčák Roden se 168 body. A stopa rozhodla. Nejlepší stopu měla Drákulka 96 bodů a Roden 94 bodů, třetí pes se splněným limitem byla Ella 87 bodů. Zbytek startovního pole na stopě nesplnil limit a rotvajlerka si vyčuchala pouhých 12 bodů. A pořadí bylo jasné. Zvítězil Roden, Drákulka byla druhá a bronzová skončila Ella. Stopa tedy nakonec rozhodla celkové pořadí a jasnou favoritku soutěže odsunula až za medailové pozice.



Ano, stopa je často opomíjenou disciplínou. Všichni chodíme pravidelně na obranu, platíme si semináře poslušnosti, ale stopu si většina z nás tak nějak „plácá“ doma – vždyť čuchat přece umí každý pes. Ano, každý pes umí používat nos, ale pokud chcete někdy v budoucnu změřit své síly na závodním poli, potom ho musíte naučit používat nos podle zkušebního řádu.



Tak dost řečí, a jdeme na to!

V minulém díle jsme se zdokonalili ve šlapaných stopách, resp. činkách, a naučili jsme se zvyšovat kritéria. A dnes začneme s odbouráváním pamlsků. Pokud chodíte činky, potom máte stopu rozdělenou do několika úseků po cca padesáti krocích, které dělí právě malé čtverečky nebo jackpoty, tedy kopičky granulí. Protože už pracujeme na motivaci ve stopě více než osm měsíců, máme nadšené stopaře, kterým se při vyslovení slova „stopa“ okamžitě spouštějí trávicí enzymy. Kterí se při pohledu na stopovací vodítko třesou nadšením. Zkrátka – kteří vědí, co znamená odměna na stopě. Pokud opravdu máte psa v této fázi motivace, potom si můžete dovolit pomalu začít odbourávat pamlsky.

A když říkám pomalu, tak myslím opravdu pomalu! Právě proto, abychom o tu naši pracně získanou motivaci, na které pracujeme několik měsíců, během jedné stopy zase nepřišli. Protože jak už dávno víme – chyby se v tréninku psů napravují velmi dlouho a velmi těžko.





Jeden a dost

A tak začneme tím, že odstraníme přesně JEDEN pamlssek. Vyberte si sami, ve které části stopy to bude, je to úplně jedno (kromě úplného začátku stopy do cca dvaceti kroků nechte stopu zatím plně vypamlskovanou). Místo jedné šlápoty s pamlskem tedy bude šlápotá prázdná. Bylo by také dobré, kdybyste si zapamatovali, kde to přesně bylo, abyste mohli sledovat reakci psa. Protože podle toho stanovíte způsob dalšího odstraňování pamlsků.

- a) *Pes se v prázdné stopě zastaví a vyhledává, snaží se objevit pamlssek, který tam není.*
- b) *Pes prázdnou šlápotu přejde a zrychlí okamžitě do další.*
- c) *Pes nezmění tempo a šlápotu ověří běžným způsobem.*

Ideální stav samozřejmě je, pokud pes nereaguje nijak, tedy podle varianty c). Znamená to, že rád stopuje a že vaše příprava byla opravdu poctivá, protože absence jednoho pamlsku ho nevyvede z míry a pokračuje v práci ve stejném tempu. V takovém případě si budete moci dovolit postupně odstraňovat další pamlsky. Pokud ale váš pes reaguje nepřiměřeně – buď moc zpomalí, nebo moc zrychlí, potom budete muset nad dalším odstraňováním pamlsků více přemýšlet.

Při odbourávání pamlsků už se nám pomalu začnou rýsovat vlohy každého jednoho psa pro stopování a z nich potom budeme vyvozovat závěry a přizpůsobovat trénink.

Případ a) Zpomalení psa ve stopě znamená, že dává větší prioritu pamlsku, než sledování vlastní stopy. S takovým psem budeme pracovat o něco pomaleji, budeme pamlsky odbourávat opravdu velmi pomalu, aby nikdy neztratil motivaci, a ještě dlouho po odbourání pamlsků na ostrých stopách budeme všechny tréninkové

stopy opravdu hodně propamlskovávat, abychom udrželi jeho motivaci. Samozřejmě že je možné, že se to časem změní, ale prozatím si musíme dát pozor, abychom příliš nespěchali a něco nepokazili. Teď se bude „lámat chleba.“

Případ b) Zrychlení psa ve stopě znamená, že dává větší prioritu sledování stopy a pamlsky na ní nejsou až tak důležité. Na jednu stranu je to výhoda, v budoucnu pravděpodobně budete mít stopaře, na kterého si budete moci dovolit i trochu přitlačit, protože ho stopování opravdu baví. A velmi pravděpodobně to bude samostatně pracující spolehlivý pes. O co rychleji ale budete moci odbourávat pamlsky, o to víc si budete muset dávat pozor, aby pes nespěchal příliš a aby nechyboval. A budete ho muset ve stopě mechanicky korigovat, aby k chybám nedocházelo. U takového psa je také v budoucnu větší riziko že může sklouznout k tzv. pudovému stopování (viz první díly našeho seriálu). Proto nebude na škodu, abyste čas od času sáhli po čtverci nebo cyklické stopě a psovi připomněli, že stopování má být precizní, přesné a pomalé.

Případ c) Jak jsem uvedla výše, je to ten ideální případ, kdy zatím nebudete mít moc práce navíc, ale budete plynule odbourávat pamlsky a užívat si práci na stopě bez větších kotrmelců.



Pokračujeme...

Vycházejme z předpokladu, že máte psa z případu c), tedy zlatá střední a ideální cesta. Pamlsky začneme odstraňovat po jednom, po jednom pamlsku v každém úseku. Stále předpokládám, že máte stopu rozdělenou do úseků po padesáti krocích, ať už fyzicky rozdělenou malými čtverečky nebo jen pomyslně rozdělenou tzv. jackpoty. A řekněme, že těch úseků máme šest, tedy celkem tři sta kroků.

Příklad:

- stopa pondělí: odstraníme 1 pamlsek z druhého úseku
- stopa úterý: odstraníme 1 pamlsek z druhého a jeden ze čtvrtého úseku
- stopa středa: odstraníme 1 pamlsek z druhého, čtvrtého a jeden z pátého úseku
- stopa čtvrtek: odstraníme 1 pamlsek z druhého, čtvrtého, pátého a šestého úseku....

A tak dále a tak dále... a do konce týdne nám v každém úseku bude chybět jeden pamlsek. Pamlsky se snažte vynechávat nahodile – tzn. ne tak, že bude chybět pamlsek vždy uprostřed úseku, ale někdy uprostřed, někdy na začátku a někdy ke konci – aby nebyla vůbec žádná pravidelnost. Pokud takové odbourání váš pes bez problémů zvládne, udělejte pár stop s těmito mezerami, alespoň dvě tři. A potom začnete opět ubírat. Po cca deseti dnech tedy přistoupíme k odstranění dalších pamlsků. A tady už si na nepravidelnost musíme dávat opravdu pozor. V každém úseku odstraníme dva pamlsky, a to tak, že někdy odstraníme pamlsek v desátém a třicátém kroku, někdy v prvním a desátém, někdy ve třicátém a třicátém pátém... zkrátka opravdu nahodile a vždy jinak. Jen prozatím nezařazujte dvě prázdné šlápoty hned po sobě, abyste psa zbytečně neznejistili. Až dokončíte odebrání dvou pamlsků v každém úseku, tedy po dalším týdnu, opět udělejte několik stop (dvě-tři i víc) s touto intenzitou propamlskování. **POZOR** – nikdy nevynechávejte pamlsek, který je hned za nášlapem nebo hned za čtverečkem, což je vždy takový pomyslný „začátek“, kde pes potřebuje mít jistotu, že jde dobře.



Obecně se tedy dá říct, že do dalšího dílu byste měli, za ideálních okolností, odbourat na každém úseku tři pamlsky. Tj. celkem nám bude chybět šestkrát tři pamlsky na celé tři sta kroků dlouhé stopě. Pokud máte psa z případu a), potom jich bude méně a pokud máte psa z případu b), tak jich může být i o něco (ne o moc) více.

Během odbourávání pamlsků ale nesmíme zapomínat na to, že musíme stále měnit a zvyšovat kritéria – a stále se zlepšovat v obtížnosti terénů, času, stáří stopy, klimatických podmínek... (viz předchozí díl).



Co říci závěrem?

Nezapomeňte si psát stopařský deníček!!! Ačkoliv vám až doteď možná připadal zbytečný, nyní už jsou vaše pokroky závislé převážně na tom, jak kvalitně budete stavět váš trénink. A pokud se vám nechce psát deníček a díky tomu sklouznete ke stereotypům, velmi si tím ublížíte a přiděláte práci. Za těch pár ušetřených minut s papírem a tužkou v ruce to rozhodně nestojí!

Stopám zdar!

Katka Houšková

www.katcinasmecka.cz

Foto: Roman Rakovan, Zuzana Meravá

«Pokud jste na stopě zaznamenali nějaké problémy, neváhejte se obrátit na naši stopařskou poradnu. V příštím příspěvku budeme řešit právě problémy se zrychlováním psa v činkách. V online verzi vyjde 21. července 2018.»

Dogdancing aneb Tančíme v rytmu psa!

1.díl

Ponořme se společně do světa souhry psovoda se psem, nespočtu neskutečných triků, perfektní ovladatelnosti, krásné hudby a k tomu všemu ještě popustíme i uzdu své fantazie. To všechno a mnohem víc je dogdancing...

Kde se vzal, tu se vzal...

Dogdancing neboli česky tanec se psem je poměrně mladá sportovní kynologická disciplína. Historie dogdancingu se píše zhruba od devadesátých let minulého století. Vznikl ve Velké Británii z jiného psího sportu a to z poslušnosti. Proto je také v zemi svého původu známý především jako Heelwork to Music (práce u nohy do hudby). V roce 2000 zde vznikl rovněž první dogdancingový klub Paws n Music Association, na který později navázal i český klub. Poměrně rychle se začal dogdancing rozšiřovat i jinde ve světě. V Americe byl zase spíše známý pod názvem Musical Freestyle (volnější styl, mnohdy s příběhem, práce i na dálku). Dogdancing ovládl celou Evropu a dostal se i do Japonska a Austrálie.

V Česku se k počátkům dogdancingu musíme vrátit někam do roku 2004, kdy byla pořádána první soutěž u nás s názvem Dog Dancing Show Prague. O rok později zde mělo prvenství i Mistrovství České republiky. V průběhu let u nás postupně vznikly tři kluby zaštiťující tenhle nový psí sport, z čehož v současné době zůstal funkční pouze jediný, a to Dog Dancing Club Czech Republic (DDCCR).



Čem že to vlastně je?

A jak tedy vůbec takový tanec se psem vypadá? Jak už bylo výše zmíněno, základním stavebním kamenem byla prostě poslušnost, ke které byla přidána hudba. Postupně, jak se dogdancing vyvíjel, se začaly přidávat i další prvky a směry. Svoje místo si zde našly psí triky, práce se psem na dálku, přidalo se i víc opravdového tance, došlo k větší synchronizaci psovoda a psa, vznikaly sestavy s příběhy, mnohdy okořeněné i humornými scénkami. A tak dneska můžeme vidět představení, kde pejsek dělá slalom, otočky, různé pózy, panáčkuje, válí sudy, vyskakuje, couvá, chodí po zadních, chodí u nohy, obíhá, kulhá, podává packy, plazí se, chodí do strany, běhá před psovodem, za psovodem, kolem psovoda apod. Zkrátka většinou se fantazii meze nekladou a to jak v oblasti cviků psa, tak i co se týče choreografie sestav, rekvizit i kostýmů. Jediným omezujícím faktorem je bezpečnost psa. Je zakázáno provádět cviky, při kterých by mohlo dojít ke zranění pejska či jiné jeho újmě. Divácky je dogdancing velice oblíbeným sportem, často jsou žádána vystoupení na různých kulturních akcích, kde můžeme vidět už ten krásný výsledek, za kterým se skrývají hodiny tréninků, práce, moře trpělivosti a hlavně pevný vztah mezi psem a jeho pánem založený na důvěře a lásce. I když je dogdancing jenom jeden, na vrcholných závodech a soutěžích, kterých se účastní závodníci z mnoha zemí, je patrný rozdíl. Zatímco český dogdancing je více zaměřen na technickou stránku a mnohdy náročné cviky, u závodníků z některých jiných zemí vídáme spíše taneční sestavy zaměřené na estetickou stránku. Všechno ovšem musí mít svůj řád a jinak je tomu i v dogdancingu, kde právě tomuto velí klub se svými řády.





U zkoušek je to trochu jinak. Jsou skládány ve čtyřech divizích – Musical Dressage (MD), Heelwork to Music (HtM), Freestyle (F) a Dances with Dog (DwD) a ve třech stupních obtížnosti. Každá zkouška má svůj časový limit a předepsané povinné cviky. U zkoušek nepotřebujeme žádný kostým.

A co výstup na vrchol?

Český dogdancing se určitě ve světě neztratí a má velmi dobré jméno. Za ta poměrně krátká léta historie v Čechách jsme si vychovali velmi dobré závodnice (závodníci v českých vodách nějak vymizeli, ve světě je jich vidět víc), které nejenže zvládly překonat všechny zkoušky a získat tak se svými čtyřnohými přáteli prestižní titul – Champion of Dogdancing a na našich vrcholných závodech se umístit na příčkách nejvyšších, ale zároveň byly schopné se prosadit i na světových závodech a soutěžích. Jmenujme alespoň největší úspěchy, ke kterým nepochybně patří vítězství Aleny Smolíkové na Cruft's 2010, v roce 2012 se stala vicemistrem světa Vanda Gregorová v kategorii Freestyle a následně v roce 2013 vicemistrem Evropy ve Freestylu a současně druhým vicemistrem Evropy v Heelworku, Hanka Maršálová pak obsadila 3. místo na World Dog Show 2015, Irena Ištvánková 4. místo na ME 2016, Alena Smolíková je vicemistr světa 2017 a Vanda Gregorová 2. vicemistr světa 2017.

Jak se to všechno organizuje?

Celé tohle taneční dění zastřešuje Dog Dancing Club Czech Republic (DDCCR). A že se u toho nenudí, je víc než jasné. Kromě evidence členů a příspěvků klub vydává zkušební a závodní řád, řád pro rozhodčí, školí a přezkušuje rozhodčí, vydává výkonnostní knížky, pořádá a organizuje zkoušky a závody, kvalifikační závody na vrcholové akce včetně podpory reprezentace, zajišťuje ceny, vyřizuje požadavky a připomínky členů apod.

Závody jsou rozděleny na oficiální a neoficiální. Neoficiální závody jsou báječnou věcí pro nováčky na osmělení a vyzkoušení si toho, co se naučili. Je tu dovoleno používat pamlsky a hračky, což na oficiálních závodech už možné není. Další dělení je na jednotlivé divize. Jedná se o divizi Heelwork to Music a Freestyle. Společné pro všechny závody je, že nemají ani přesný časový limit sestav, ani přesně předepsané cviky a záleží tedy na fantazii a tvůrčích schopnostech závodníků včetně vymýšlení vhodných kostýmů k sestavě.



Markéta Kuncková
Foto: Martina Irglová

Dědičné oční vady pohledem specialisty

Veterinární oftalmologie navazuje na základní klinické vyšetření pacienta a vyžaduje další odborné znalosti veterinárního lékaře a odpovídající technické vybavení. Vyšetření oka nelze vytrhnout z kontextu celkového zdravotního stavu, ale musí být vždy součástí kompletního vyšetření: je řada onemocnění, která se mohou manifestovat právě na očích např. psinka, alergie, diabetes mellitus, intoxikace, hepatitis, dehydratace, přítomnost parazitů...

Každé vyšetření začíná podrobnou **anamnézou**, tedy řadou otázek, které popisují vývoj onemocnění. Jak vzniklo, jestli je známá příčina, jak dlouho trvá, celkové chování pacienta, výskytu onemocnění u jiných zvířat v chovu či vrhu, v němž pacient žije.

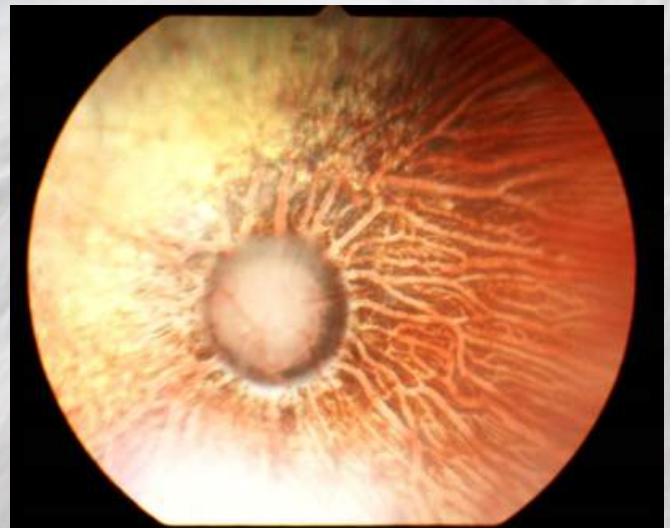
Celá řada onemocnění oka má **genetickou predispozici**, a proto je nutné mít v povědomí i možné nálezy u jednotlivých plemen. Nevyšetřujeme pouze pacienty, kteří mají nějaký problém na očích, ale i zcela zdravé jedince, kteří budou zařazeni do chovu, nebo se aktivně rozmnožují. U každého plemena jsou popsány určité predispozice pro daná onemocnění a ty se pak více hlídají.

Mnoho pacientů přichází s **náhlou ztrátou orientace**, která je způsobena slepotou, která vznikla velmi rychle. V oftalmologii je několik možností, jak odlišit příčiny slepoty a následně zahájit vhodnou terapii.

Dědičné oční vady ve zkratce ...

Progresivní retinální atrofie (PRA) – Jedná se o postupné odumírání buněk sítnice (tyčinek a čípků), vystylajících oční kouli a odpovědných za příjem světelných paprsků. Rozlišujeme dvě základní formy – **generalizovanou** a centrální, které se liší nejen klinickým nálezem, ale i formou dědičnosti. Generalizovaná forma se projevuje atrofií v periferních částech sítnice, středová část je nezměněna. Tato část je postižena při centrální formě onemocnění. První klinické příznaky progresivní retinální atrofie jsou majitelem pozorovány za šera a v době snížené viditelnosti. Pes se hůře orientuje, naráží do překážek, zornice psa je široce rozevřená i při přímém dopadu světla do oka psa (výrazné při fotografování - psovi „svítí oči“), zhoršuje se i periferní vidění psa. Poslední fází je zakalení čočky, což ještě více znemožní transparenční světelných paprsků sítnicí a onemocnění

končí ztrátou zraku. Diagnostika tohoto onemocnění je vázána na specializovaná oftalmologická pracoviště vybavená **oftalmoskopem** a **elektroretinografem**, kterými lze diagnostikovat onemocnění ještě před vlastními klinickými příznaky. Např. u **puďlů** největší frekvence klinických projevů je mezi 3. - 5. rokem stáří, ale technika je může odhalit už od 9 měsíců.



PRA v pokročilém stadiu



Vyšetření funkčnosti sítnice elektroretinografií

U většiny plemen je dědičnost autosomálně recesivní, léčba onemocnění neexistuje. Ozdravit chov lze tedy jen vhodnou selekcí. V pokročilých stádiích progresivní retinální atrofie se často setkáváme s **kataraktou**, tj. zákalem čočky. Lokalizace počátku zákalu je pro jednotlivá onemocnění odlišná – např. u metabolických onemocnění (do této kategorie patří šedý zákal spojený s **cukrovkou**) nebo v důsledku stáří dochází k zakalování středu čočky, vrozené katarakty se manifestují na zadním

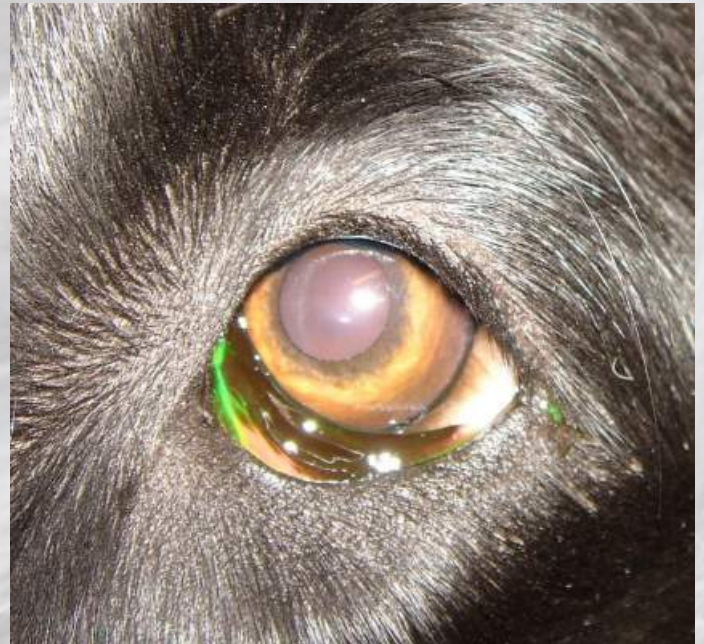
Plemena psů, u kterých se v současnosti provádí různý stupeň selekčního programu na geneticky fixovaná oční onemocnění: **tibetský teriér, bobtail, border kolie, tibetský španěl, šeltie, jezevčík, americký kokr, belgický ovčák, basenji, pudl, akita inu, papillon, labrador retrívr, čínský chocholatý pes, briard, anglický kokršpaněl.**

Dědičné oční vady postihující víčka a spojivku

Dědičné vady nepostihují pouze samotný bulbus, ale při důkladném oftalmologickém vyšetření odhalíme i řadu defektů postihujících tzv. adnexa (měkké tkáně obklopující oční kouli). Nejčastěji se setkáváme s vadami tvaru a polohy víček, s poruchou růstu a uložení řas i s defekty na spojivce a na slzném aparátu.

Dermoid víčka je kongenitální výskyt abnormálně lokalizované léze (okrsek kompletně vybavené kůže). Ta je vizuálně snadno odlišitelná delší srstí, než na zbytku víčka. Predisponované plemeno je německý ovčák, svatobernardský pes a dalmatin. Defekt je snadno viditelný a majitelé jej zpozorují již ve štěněčím věku.

Entropium je vchlípení až vtočení volného okraje víčka směrem k bulbu s následným drážděním spojivky i rohovky řasami a srstí víčka. Kongenitální entropium je poměrně časté a je geneticky fixováno, je tedy nejen zdravotním problémem, ale i důvodem nezařazení jedince do plemenitby. Negativní vliv dráždění rohovky a spojivky chlupy kůže vtočeného víčka se projevuje bolestivostí, častějším přivíráním víček, zvýšenou sekrecí slz, a pokud je iritace dlouhodobá, přidávají se zánětlivé změny na spojivce a později i na rohovce. Ty mohou v krajním případě vyústit v **rohovkové vředy**. Plemenná příslušnost u dědičného entropia (entropium hereditare) je v úzkém vztahu k době výskytu prvních klinických příznaků onemocnění. Například **šarpej** je postižen záhy po otevření oční štěrbin, **retrívr, buldok, čau čau a rotvajler** přicházejí s prvními potížemi **mezi 2. měsícem a jedním rokem života**. Čau čau je problémové plemeno ve vztahu k entropiu a následnému dráždění srsti víček i ve středním věku. Vchlípením je většinou postižena část spodního víčka ve vnějším očním koutku. Onemocnění může být jednostranné i oboustranné. **Entropium** je relativně nejčastěji popisovanou vadou, které si snadno všimne již chovatel podle výše popsaných klinických příznaků. Na včasnosti odhalení onemocnění závisí i prognóza. U zanedbaných stavů může být nezvratně postižen vízus. Pro posouzení genetické fixace je vždy nutno vycházet z anamnestických údajů, tedy znalosti informací o předchozím životě jedince a případně stav odlišit od entropium cicatriceum, tedy jizvy jako následku traumatického stavu.



Entropium

Kombinované ektropium-entropium (diamantové oko) se vyskytuje u **svatobernardského psa, španělského mastina, bladhaunda i kokršpaněla**. Nedostatečnou funkcí okohybných svalů a vazů víčka vzniká abnormálně velká víčková štěrbin a rozsáhlé ektropium přechází v obou očních koutcích v entropium. Oko není dostatečně chráněno víčky a spojivka je značně překrvená, zarudlá, často s hlenohnisavým sekretem. Defekt je snadno patrný a nezaměnitelný.

Anomálie růstu řas jsou již vzácněji diagnostikované a popisované. Je to však dáno již diagnostickou náročností, protože tady se již neobejdeme alespoň bez základních diagnostických pomůcek. Při zběžném vyšetření anomálie řas mohou ujít naší pozornosti a pouze recidivující klinické příznaky nás donutí k důkladnější diagnostice. Výskyt je však velice častý, s plemennou predispozicí musíme je vždy mít na paměti u pacientů s intermitující bolestivostí a otokem víček, zarudlou překrvenou spojivkou a se zvýšeným slzotokem. Také při posuzování změn na rohovce je nutné vyšetření řas na okrajích víček. Popisujeme tyto základní anomálie: a) **distichiasis**, b) **ektopické řasy**, c) **trichiasis**.

Distichiasis je vyrůstání nadpočetné řady řas z vývodu žláz, umístěných na víčkové hraně. Distichiaza postihuje často plemena **americký a anglický kokršpaněl, pekinéz, buldok, pudl, kolie, výmarský ohař a boxer**, a to již od nejmladších věkových kategorií. Tyto řasy jsou tenké, pouze málo pigmentované a snadno uniknou pozornosti, proto je třeba důkladné vyšetření okraje víčka, zvláště u pacientů s opakujícím se slzotokem.

Cilia ectopica jsou ojedinělé řasy vyrůstající ze žlázek horního víčka a prorůstají spojivkou, většinou uprostřed

horního víčka. Ektopické řasy pak dráždí rohovku a jsou příčinou změn vedoucích až k rohovkovým vředům. Typicky postiženým plemenem je **flat coated retrivr**.

Trichiasis je iritace spojivky a rohovky řasami a srstí ať z víček (popisováno u kokršpanělů) či nosních kožních záhybů (brachycefalická plemena). Tato vada je velmi častá, ale u zmíněných brachycefalických plemen je způsobena dlouhodobým lidským snažením o vzhled některých plemen (mops, buldok, ši-tzu, pekinéz apod.). Klinické příznaky u všech tří skupin jsou obdobné: častější mrkání víčky, záněty spojivek, výraznější slzotok, změny na rohovce různé hloubky, ukládání pigmentu do rohovky ve vnitřním očním koutku, recidivy po neúspěšném použití antibiotické terapie.

Kongenitální nevyvinutí slzných bodů je u psů velmi často diagnostikováno kongenitální anomálií. Postižena jsou nejčastěji plemena **americký kokršpaněl, bedlington, zlatý retrivr, pudl a samojed**. Tyto vrozené anomálie jsou provázeny nemožností kanylace slzných bodů. Aplazie slzného bodu horního víčka je nejčastěji bez klinických příznaků, zatímco aplazie bodu na dolním víčku je provázena výraznou epiforou. To znamená, že sám majitel pozoruje vyšší slzotok a vytékající slzy intenzivně zabarvují srst pod vnitřním očním koutkem. Diagnostika je poměrně snadná, potvrdit ji lze mikroskopickým vyšetřením a retrográdním výplachem. Slzy mají čisticí, zvlhčovací, výživnou, bakteriostatickou, imunologickou a hojící úlohu. Tady musíme zmínit jedno velmi závažné onemocnění, tzv. **suché oko**, tedy keratoconjunctivitis sicca. Vzniká nedostatečnou sekrecí slzných žláz a způsobuje závažné změny na rohovce a spojivce. Změny jsou tak závažné, jak nedostatečná je produkce slzných žláz. Pacient je pak předveden se značně vazkým hlenohnisavým sekretem pokrývajícím rohovku a spojivku postiženého oka. Pro nedostatečnou lubrikaci nejsou vzácností rohovkové vředy s možnými hlubšími postiženími očního bulbu. Diagnostiku doplňuje **Schirmerův test** produkce slz. Důvodů vzniku onemocnění je celá řada, vzhledem k dědičným očním vadám je však důležité vědět, že se suché oko vyskytuje častěji například u naháčů, kde se uvádí i výrazná liniová incidence. U těchto plemen je v některých státech dostatečná produkce slz spolu s následným oftalmologickým vyšetřením podmínkou chovnosti.



Měření produkce slz

Glaukom - Nejzávažnější defekt, se kterým se můžeme setkat při vyšetřování přední komory oční. Jedná se o onemocnění spojené se zvýšeným nitroočním tlakem, IOP, nazývané laicky jako "zelený zákal". Gonioskopii odhalíme, zda se jedná o primární či sekundární glaukom a stav iridokorneálního úhlu. Je to poměrně frekventovanou příčinou poruch vidění psů, která může být obtížná jak diagnosticky pro veterinárního lékaře, tak pro majitele, od kterého vyžaduje trpělivost i pochopení při náročném často nepříliš efektivní terapii.



Měření nitroočního tlaku

Cysty duhovky – jsou nalézány v přední oční komoře. Jsou to měchýřkovité, tekutinou naplněné, sytěji pigmentované struktury. Nejznámější výskyt je u **německé dogy**, kde je uváděna recesivní dědičnost multipních cyst. Častější výskyt je i u některých **retrivrů**, kde se mohou podílet na vzniku glaukomu. Vyjma cyst kongenitálních se setkáme u psů ve středním a vyšším věku s cystami získanými. Vznikají spontánně, pravděpodobně jako

degenerativní fenomén a jedná se spíše o kosmetický nále. Diagnostika je jednoduchá, často jsou viditelné pouhým okem bez zvětšení, diferencially diagnosticky však musíme pamatovat na neoplazie duhovky.



Cysta duhovky u psa

Poruchy pigmentace duhovky – jedná se o klinicky nevýznamné změny na duhovce bez doprovodných příznaků. Vzácně se setkáme s různými stupni lokálního albinismu, subalbinismu, kdy je část duhovky zabarvená do **modra** (ložisko bez pigmentu) či **červena** (ložisko albinotické). Kompletní albinismus se u psa však nevyskytuje. Podstatně častější je heterochromia iridis. Jedná se o barevnou odlišnost obou duhovek, či částí jedné. Plemenná predispozice je u plemen s barvou “merle”, tedy u kolií, dlouhosrstých jezevčků, německé dogy a vzácněji i u ostatních (bobtail, sibiřský hasky, malamut, ši-tzu, dalmatin, výmarský ohař aj.). U některých plemen jsou však tyto změny chovatelsky významné.

Kolobom, aplazie či hypoplazie duhovky jsou vývojové defekty duhovky, se kterými se setkáme velmi vzácně a jejich výskyt je spojován se zbarvením merle. Výskyt v pozici “6” je typický. Klinické změny jsou v souvislosti s velikostí absentujícího ložiska.

MVDr. Jiří Beránek, Ph. D.

Foto: archiv veterinární kliniky MVDr. Jiřího Beránka, Ivetta Panýrková

Zdroj: <http://www.veterina-pce.cz/>



Článek zveřejňujeme s laskavým svolením MVDr. Jiřího Beránka, Ph.D. a text není redakčně upraven.

Seznam plemen, u kterých je oftalmologické vyšetření v ČR doporučeno chovatelským klubem:

Plemeno	Vada	Plemeno	Vada	Plemeno	Vada
Aljašský malamut	HC	Staffordshire Bull Terrier	PHPV, HC	Zlatý retrív	MRD, GPRA, RPED, HC
Australský honácký pes	GPRA	Tibetský španěl	GPRA	Labradorský retrív	MRD, TRD, GPRA, RPED
Australský ovčák	HC	Tibeetský terier	GPRA, PLL	Nova Scotia Duck Tolling retrív	GPRA
Baset	G	Welsh Corgi – Cardigan	GPRA, RPED	Rotvajler	MRD
Belgický ovčák	HC	Akita	GPRA	Sealyham Terrier	TRD, PLL
Bišonek	HC	Australský ovčák	C	Shetie	CEA, RPED
Border kolie	CEA, RPED, PLL	Německý špic	MRD	Sibiřský Husky	G, HC
Bostonský terier	HC	Doga	G	Basenji	PPM
Briard	RPED	Bruselský grifonek	HC	Bígl	MRD
Bull terier	PLL	Maďarský ohař	G	Bloodhound	MOD
Kavalír King Charles Španěl	MRD, HC	Malý münsterlandský ohař	HC	Borderkolie	HC, G
Kolie	CEA, GPRA, RPED	Leonberger	HC	Borderterier	HC
Jezevčík miniaturní dlouhosrstý	GPRA	Lhasa Apso	GPRA	Bulmastif	PPM
Dobrman	PHPV	Bobtail	HC	Cairnterier	APD
Knírač	HC, GRPA, CHC	Parson Russel Terier	PLL	Dandie Diamond terier	G
Puli	MRD	Grifonek	POAG	Papillon	GPRA
Irský setr	HC, GPRA	Pudl	GPRA, HC	Petit Basset Griffon Vendeen	PPM
Americký kokršpaněl	MRD, G, GPRA, HC, RPED	Chesapeak bay retrív	GPRA, HC	Poský Ovčiarek Nižinny	RPED
Welšspringršpaněl	G, HC	Flat coated retrív	G		

VYSVĚTLIVKY

APD = abnormální depozice pigmentu /Abnormal Pigment Deposition

C = kolobom/Coloboma

CEA = anomálie oka kolí/Collie Eye Anomaly

CHC = vrozená katarakta/Congenital Hereditary Cataract

G = primární glaukom goniodysgeneze/Goniodysgenesis/Primary Glaucoma

GPRA = Generalised Progressive Retinal Atrophy

HC = hereditární katarakta/Hereditary Cataract

MOD = multiokulární defekt/Multi-ocular defects

MRD = multifokální dysplasia sítnice/Multifocal Retinal Dysplasia

ONH = hypoplasie optického nervu/Optic Nerve Hypoplasia

PHPV = /persistentní primární hyperplastický sklivec/Persistent Hyperplastic Primary Vitreous

PLL = primární luxace čočky/Primary Lens Luxation

PPM = Persistent Pupillary Membrane

RPED = progresivní retinální atrofie PRA/Retinal Pigment Epithelial Dystrophy



I krátkosrstí miláčci potřebují péči...

Ano, ano, je to tak! I psi krátkosrstí nejsou, co se srsti týče, zcela bezúdržboví, i když to možná na první pohled tak vypadá. Mnohé nové majitele naopak často zaskočí fakt, že malé Jehličkové chlupy jejich svěřence jsou prakticky všude. A jak tedy správně o ty naše krátkosrsté miláčky pečovat? To už nám prozradí Jarmila Kašparová...

O pět začneme růstovými fázemi u těchto pejsků.

Růstové fáze jsou u krátkosrstých psů velmi zrychlené, takže krátkosrstí nevymění svůj kožich jenom dvakrát do roka, jako je tomu u psích předků – vlků, ale dle délky srsti čtyřikrát až dvanáctkrát do roka. Čím kratší srst, tím kratší růstové fáze a rychlejší výměna srsti. Svým zákazníkům říkám, když si stěžují, že musí vyčesávat svého psa, ať jsou rádi za pudla, který téměř nelíná. Pokud si však po pudlovi přeci jenom pořídí krátkosrstého pejska, do půl roku je mám znovu v salonu, protože potřebují vyřešit (v jejich očích) nadměrnou línavost srsti. Ach ano, je to něco za něco. Pudla museli česat, ale nelínal, krátkosrstého jezevčíka nemusí česat, ale o to větší úsilí musí věnovat své domácnosti, pokud nechtějí mít tyto chlupové jehličky zapíchané úplně všude.



Tato krátká jehličkovitá srst je bez podsady!

To je důvod, proč byste svého krátkosrstého psa neměli nechávat celoročně venku. Pokud nemá podsadu, nemá výhrevnou izolační vrstvu a v zimním nebo vlhkém počasí může velmi rychle prostydnout. Na procházky v zimním, deštivém, větrném nebo jinak nevlídném počasí doporučuji dát nějaký ten obleček, který mu udrží sucho a teplo především v horní oblasti trupu. Kůže krátkosrstých psů ještě spolu s naháči je vůbec nejcitlivější a nejzranitelnější.



U krátkosrstých psů si kůže vyvinula další způsob ochrany, kterým nahrazuje nepřítomnost podsady – mazové žlázy produkují o třicet procent více mazu než u ostatních typů srsti. Pro tyto pejsky to ale není kdoví jakou výhodou, protože jim tuková vrstvička velmi rychle oxiduje a pes, o kterého se nepečuje, může vlivem přemnožených plísní, kvasinek a bakterií, kterým se v zoxidovaném psím tuku dobře daří, onemocnět. Jakmile tato tuková vrstva zoxiduje, pejsek začne zavánět. To je nejvyšší čas se této staré tukové vrstvy zbavit.

Ale pozor...

Zbavíme se sice staré tukové vrstvy a je důležité ji znovu obnovit a k tomu slouží kondicionéry a masky. Krátkosrstým se sice nedreduje srst, zato potřebují důkladněji než jiná plemena ošetřit kůži. Já osobně krátkosrstým pejskům přidávám do balzámků ještě avokádový a arganový olej. To proto, že jsou vysoce vstřebatelné jak srstí, tak i kůži a vytváří v kůži psa ochrannou bariéru, kterou je v období po koupání dobré vytvořit.





Správná péče je zárukou úspěchu!

U mnohých pejsků se dá takovým problémům opravdu předejít správnou péčí. Stačí včasná a kvalitní koupel včetně zábalu v balzámu a také správné vysušení srsti výkonnými sušiči, které srst a kůži nepřehřívají, ale suší vlažným vzduchem. Nebojte se přijít do salonu i s krátkosrstým pejskem, kde mají přípravky pro kvalitní ošetření. V našem salonu se krátkosrstým a nahatým pejskům věnujeme stejně pečlivě, jako všem ostatním se srstí střední nebo dlouhou.



Tak vypadá salon po vykoupání, ošetření a vyfoukání baseta.

Nepodceňujte – pečujte!!!

Spousta majitelů krátkosrstých pejsků podceňuje potřeby kůže svého psa a pak jde k veterináři a diví se. Proč má pejsek tolik lupů? Proč má tak divně černou kůži? Proč je už druhý den po koupeli zase mastný? Proč tak zapáchá? Proč má prořídlá místa až vylysálé fleky v kožíšku? Nějak divně se mu změnila barva srsti? Podívejte, jak strašně líná, pohladíte ho a máte chlupatou ruku! Pane jo, to zase bude peněz!

Krátkosrstí, více než jiné typy srsti velmi rychle reagují na přesušení kůže a poměrně často se u nich vyskytuje seborea (kožní podráždění způsobené vysušováním kůže). Pokud budeme nevášimaví a budeme dál drtit svého psa v šampónech, nebo v šampónech 2v1 bez toho, abychom ho ošetřili balzámem, může se k rozvinutému podráždění seboreou přidat kvasinkové, plísňové, nebo i bakteriální onemocnění. Takový stav už se nedá řešit pouhou výživou kůže, zde je opravdu nutné navštívit veterinárního dermatologa.



O všem zvláštní kapitolou jsou naháči...

Pokud si myslíte, že s naháči nebudou žádné problémy, potom jste na obrovském omylu. Naháči se do výstavních kruhů depilují z přebytečných chloupků, které jim po těle vyrůstají. Po depilaci je vhodné kůži použít hluboce čistící šampón a následně je důležité ji ošetřit a promazat. Nakonec by se měl aplikovat tonizační přípravek, který zajistí ošetření a uzavření kůže. Používají se krémy ke každodennímu ošetření, v létě jsou to přípravky s vysokým faktorem proti spálení. I zde platí, že pro naháče nejsou vhodné lidské krémy. Pes má jiné PH než člověk a proto je důležité používat krémy určené pro psy. I zde doporučuji oblékat pejsky do ochranných oblečků proti chladu, vlhku, nepříznivému povětří a také proti slunci.

Vám i vašim pejskům přeji krásné a ničím nezkažené léto!

Text a foto: Jarmila Kašparová

<http://www.strihaniupravapsu.cz/>

<http://www.strihaniupravapsu.estranky.cz>

www.facebook.com/salon.argos.strihani.uprava.psu/

A JDEME DÁL...

Od seniorů a žen se zdravotním postižením se tentokrát přemístíme k asi nejlíbivější skupině klientů – k dětem. Značná část osob je považuje za nejpotřebnější a velká část terapeutických nováčků si jako svou cílovou skupinu děti vybere. Laici mohou mít představu, že práce s dětmi je radostná, zábavná, prostě skvělá! Zkušené týmy vědí, že u dětí je to prostě jinak.

Dětský kolektiv je na psychiku a dovednosti terapeuta nejnáročnější. Zatímco u seniorů, či klientů s některým z druhů hendikepů si zkušený tým vystačí s vhodným psem, empatií a dovednou komunikací, u dětí je to podstatně náročnější. Bez náležité přípravy a podrobného rozvrhu, co v danou hodinu budete s dětmi podnikat, se záhy dostanete do úzkých a notně se zapotíte.

V první řadě je potřeba si ujasnit, s jakou skupinou dětí budete pracovat. A je to vůbec skupina? Jinak se pracuje s dítětem individuálně a jinak se skupinou deseti rozjívěných dětí. Jinak se pracuje se skupinou dětí z běžné ZŠ a jinak s dětmi s hendikepem, či s některou z poruch... Zkrátka i zde je škála široká a je třeba opravdu pečlivě vybírat aktivity tak, aby dětem byly ku prospěchu. My v našem dnešním povídání vynecháme mentální i fyzická postižení, protože tam je práce více specifická a v určitých ohledech o dost snadnější než u dětí, které jsou zdánlivě zdravé. Píši zdánlivě, protože i zdánlivě zdravé děti mohou vykazovat jisté poruchy chování a emocí, které ovlivňují je i jejich okolí. A je třeba být na setkání s nimi připraven.

Jaké jsou tedy zásady práce s dětmi?

V každém případě zlaté pravidlo zní:

**POKUD PRACUJETE SE SKUPINOU,
MUSÍTE OBSÁHNOUT SKUPINU CELOU!**

Není možné spoléhat na to, že zatímco se budete věnovat jednomu dítěti, ostatní budou způsobně sedět a čekat, až na ně dojde řada. Proto děti zapojte do práce a zejména z počátku směřujte maximum aktivit na svého psa. Je to přeci snadné. O psu se dá povídat, dá se jeho prostřednictvím vzájemně seznámit, může vám ležet u nohou a dodávat vám jistotu, až budete cítit, že vám děti přerůstají přes hlavu a může vám pomoci je „ukočírovat“. Ale hlavně vám s nimi pomůže navázat kontakt, pomůže vám udržet hovor, protože vždy je o něm co říct. Zároveň je pro děti cenným přínosem, protože se stane jejich

kamarádem, na kterého se budou těšit. Pes je nebude posuzovat, jestli jsou hezcí nebo oškliví, jestli mají brýle nebo hloupé bačkory. Pes je nebude kritizovat, nadávat jim. Víceméně všechny je bude brát stejně a to už je dnes dost vzácné.

A nebyla bych to já, abych vám nepověděla příběh z praxe...

Řadu let jsem pracovala jako lektorka programů primární prevence na základních školách v Praze. Tento program byl jedním z prvních v ČR, běžel od páté do deváté třídy. Jeho náplní bylo projít s třídami, které lektor prováděl daným programem po celé čtyři roky, krizová témata jako jsou šikana, drogy, sex, mezilidské vztahy, řešení konfliktů apod. S kolegyní jsme v jedné škole nahrazovaly dosavadní krizový tým, protože třída jeho práci bojkotovala. Šlo totiž o třídu, která byla nejhorší na škole a bojkotovala naprosto všechny aktivity, všechny učitele a všechny autority. Do té doby a v podstatě od té doby jsem se s podobnou třídou ještě nesetkala. S kolegyní jsme dlouze přemýšlely, jak se u tohoto kolektivu zapíšeme. První dojem se přeci jen vytváří jen jednou, a pokud se nám nepodaří zapůsobit, dopadneme pravděpodobně tak, jako všechny dosavadní aktivity.

Navrhly jsme škole, že zahájíme svou práci s dětmi poněkud nestandardním způsobem a vyžádaly jsme si její svolení. To jsme dostaly, a tak nás na naší první hodině do třídy doprovodila kolegyně canisterapeutka s irským vlkodavem. Vstup vlkodava do této třídy byl jako rána palicí. Všechno ztichlo a děti poslouchaly, reagovaly sice živěji, ale se zájmem. Příští čtyři roky práce s nimi byly stejné jako s kteroukoli jinou třídou.

Ne vždy je to samozřejmě tak snadné, ale v podstatě to bylo logické. Když to hodně zjednoduším:

Naprostá většina dětí chce psa. Ostatně pes je od pradávna tvorem, který je člověku nejbliže. Pokud dítě po psu netouží, touží pravděpodobně po koni. A vlkodav splňuje představy o obojím.

A pokud dítě nechce ani psa, ani koně, zcela jistě má nějaký problém, který mu brání v tom, aby ho chtělo. A o problémech si budeme povídat zase příště.

Zdenka Prošková
předsedkyně spolku **Pes A Člověk**
www.pac.mypage.cz

Moje štěstí Darinka aneb Rok se s rokem sešel

Rok se s rokem sešel a já dnes píši naposledy. Je tomu přesně rok, co jsem poprvé uviděla v nabídce organizace „Galgo v nouzi“ svou milovanou Darinku. U její fotky se mi zastavil pohled i srdce. Tehdy jsem psala, že nevím, zda to byl osud, náhoda nebo možná něco mezi nebem a zemí...

Neměnila bych...

S jistotou však vím, že to byl pro mě osudový den „D“. Dodnes jsem vděčná za ten okamžik, kdy jsem svou Darinku poprvé uviděla. Veliké díky samozřejmě patří Láďovi a Magdě Lacinovým z organizace „Galgo v nouzi“ za to, že jsem měla šanci Darinku adoptovat. Dnes totiž už to s jistotou vím, že Darinka je moje štěstí.



Darinka v den příjezdu

Krok za krokem

Celé měsíce jsme spolu zvládaly krůček po krůčku a pracovaly na začleňování Darinky do naší rodiny i běžného života. Když vše zrekapituluji, je nutno konstatovat, že Darinka udělala neuvěřitelné pokroky, což jste se sami mohli přesvědčit v předchozích článcích.



Poprvé ve městě

V tomto posledním článku se s vámi podělím o obrovský úspěch, který Darinka konečně zvládla. A tím byla návštěva města a procházka po něm. Po všech předchozích úspěších a postupně zvládnutých krocích ten největší a nejnáročnější z mého pohledu měl být právě tento. Vyrazili jsme všichni společně do Pirny! Opět musím Darinku velmi pochválit, vše zvládla úplně výborně. I když bylo znát, že je poněkud nervózní. Chovala se sice velmi ukázněně, ale bylo vidět, že se spoléhá hlavně na mě. Získaná důvěra pejska, který byl ještě před rokem třesoucím se uzlíčkem nervů – to je pro mě obrovskou odměnou. Přesto bylo však vidět, že Darinka z návštěvy města není moc nadšená a nadále platí, že procházky v přírodě zůstanou prioritou. Ani zmrzlinou jsme jí náladu nezvedli. V ten den bylo docela chladno, a tak se tvářila dost udiveně, proč jí nabízíme to studené cosi. Ony ani ostatní psí holky nebývají zrovna dvakrát nadšené z výletů do měst, ale jak se říká: „Výjimka potvrzuje pravidlo!“ A tou výjimkou je naše Korinka. Ta si naopak takoveto výlety užívá. Mám ale podezření, že u ní je to spíše tou závislostí na mně. No přeci když půjde mamka třeba do pekla, tak já jdu s ní...

Tak třeba někdy nashledanou!

Ráda bych se tímto se čtenáři magazínu za sebe i za své psí holčičky rozloučila a poděkovala za vaši přízeň. A kromě manželů Lacinových patří velké díky i Elišce Sochové, Loli Cantero a dalším, kteří zajišťují adopci týraných psů a v neposlední řadě i mé osudové nej... nej... kamarádce Naděnce Aronové...

Jana, Darinka a zbytek psí rodiny

Foto: Jana Kristková



« Nezapomínejme, prosím, pomáhat těm, kteří to potřebují, a hlavně těm, kteří sami pomáhají ostatním! Určitě si to zaslouží i organizace „Galgo v nouzi“ v čele s Magdou a Ladislavem Lacinovými. Věřte, že i malá částka může být velkým darem a obrovskou pomocí, když se takových drobných příspěvků ve finále sejde více. »

Číslo transparentního účtu
2300224662/2010



Internetový kynologický magazín eCanis

redakce@ecanis.cz

Šéfredaktorka

Iveta Panýrková

panyrkova@ecanis.cz

Redakce

Naděžda Aronová, aronova@ecanis.cz

Iveta Panýrková, panyrkova@ecanis.cz

Michaela Weidnerová, weidnerova@ecanis.cz

Project manager

Michal Svoboda

michal@crnet.cz

Sídlo:

eCanis media, s.r.o.

J. Boreckého 1002/21

370 11 České Budějovice 2

Tel. +420 722 613 220

www.ecanis.cz



www.eCanis.cz



Další číslo vychází

16. srpna 2018